



VLASTNÍ HODNOCENÍ ŠKOLY

Sledované období: školní rok 2007/2008
školní rok 2008/2009
školní rok 2009/2010

Datum vypracování: 31. 8. 2010

Vypracovaly: Mgr. Eva Juríková
Ing. Daria Švecová
Mgr. Veronika Nosková

Projednáno v pedagogické radě školy : 31. 8. 2010

OBSAH

1 ZÁKLADNÍ ÚDAJE O ŠKOLE	3
2 HLAVNÍ OBLASTI VLASTNÍHO HODNOCENÍ ŠKOLY	4
3 CÍLE AUTOEVALUACE ŠKOLY	8
4.1 Školní rok 2007/2008.....	9
4.2 Školní rok 2008/2009.....	10
4.3 Školní rok 2009/2010.....	11
5 VLASTNÍ AUTOEVALUACE	12
5.1 Podmínky ke vzdělávání.....	12
5.1.1 Materiální podmínky.....	12
5.1.2 Finanční podmínky.....	13
5.1.3 Personální podmínky.....	14
5.1.4 Koncepce školy.....	15
5.1.5 Konkurenční prostředí školy, image a klima školy.....	16
5.2 Průběh vzdělávání.....	17
5.2.1 Realizace učebních osnov a ŠVP.....	17
5.2.2 Organizace vzdělávání.....	19
5.2.3 Metody a formy práce.....	20
5.2.4 DVPP.....	21
5.3 Podpora školy žákům a studentům, spolupráce s rodiči, vliv vzájemných vztahů školy, žáků rodičů a dalších osob na vzdělávání.....	22
5.3.1 Poradenství.....	22
5.3.2 Vzdělávací kurzy.....	23
5.3.3 Realizace dalších vzdělávacích a mimovyučovacích aktivit.....	25
5.3.4 Stravování.....	26
5.3.5 Přístup k informacím.....	26
5.3.6 Spolupráce s rodiči a se sociálními partnery.....	27
5.4 Výsledky vzdělávání žáků a studentů.....	29
5.4.1 Prospěch, absence a chování žáků.....	29
5.4.2 Přijímací řízení a uplatnění absolventů.....	30
5.4.3 Testování žáků.....	31
5.5 Řízení školy, kvalita personální práce, kvalita dalšího vzdělávání pedagogických pracovníků.....	32
5.5.1 Management.....	32
5.5.2 Struktura řízení.....	33
5.5.3 Personální práce a DVPP.....	34
5.6 Úroveň výsledků práce školy, zejména vzhledem k podmínkám vzdělávání a ekonomickým zdrojům.....	34
5.6.1 Kontrolní systém.....	34
5.6.2 SWOT analýza.....	35
6 CÍLE AUTOEVALUACE PRO NÁSLEDUJÍCÍ OBDOBÍ	37
7 PŘÍLOHY	41

1 ZÁKLADNÍ ÚDAJE O ŠKOLE

Název školy	Střední odborné učiliště a Střední odborná škola SČMSD, Lomnice u Tišnova, s.r.o.
Sídlo školy	Zámek 35, 679 23 Lomnice
Zřizovatel	Sdružení českých a moravských spotřebních družstev (SČMSD)
Adresa zřizovatele	U Rajske zahrady 3/1912, 130 00 Praha 3
Statutární orgán	PhDr. Ludvík Vomáčka, jednatel společnosti
Ředitel školy	Ing. Libuše Procházková
Zástupce ředitele pro TV	Bc. Anna Culková (od 1. 9. 2009 zástupce pro TV i OV)
Zástupce ředitele pro OV	Miroslava Řiháková (do 31. 8. 2009 – odchod do starobního důchodu)
Kontakty	ředitel tel.: 549 450 222 pedagogický úsek tel.: 549 450 192 hospodářský úsek tel.: 549 450 115 domov mládeže tel.: 549 450 101
Adresa pro dálkový přístup	www.zameklomnice.cz
Datum zřízení školy	31.12.1992
Datum zařazení do sítě	1. 9. 1993
Poslední aktualizace v síti	1. 9. 2010
Školská rada	zřízena dne 14. 12. 2005 tříčlenná
Součásti školy a jejich kapacity	SŠ - cílová kapacita 440 žáků Domov mládeže – cílová kapacita 46 ubytovaných žáků Školní jídelna – cílová kapacita 250 strážníků
Učeb. obor s denní formou studia	65-51-H/002 Kuchař-číšník pro pohostinství 65-51-H/01 Kuchař – číšník (ŠVP platný od 1. 9. 2009 pro žáky 1.ročníků) - celková cílová kapacita obou K-Č 180 žáků 69-51-H/001 Kadeřník 69-51-H/01 Kadeřník (ŠVP platný od 1. 9. 2009 pro žáky 1.ročníků)

- celková cílová kapacita obou K 75 žáků

Stud. obor s denní formou studia 75-41-M/004 Sociální péče – sociálněsprávní činnost
cílová kapacita 120 studentů
65-41-L/504 Společné stravování
cílová kapacita 30

2 Hlavní oblasti vlastního hodnocení školy

- a) **podmínky ke vzdělávání** (podoblasti – materiální podmínky, finanční podmínky, personální podmínky, koncepce školy, konkurenční prostředí školy, image a klima školy)
- b) **průběh vzdělávání** (podoblasti – realizace učebních osnov a ŠVP, organizace vzdělávání, metody a formy práce, DVPP)
- c) **podpora školy žákům a studentům, spolupráce s rodiči, vliv vzájemných vztahů školy, žáků, rodičů a dalších osob na vzdělávání** (podoblasti – poradenství, vzdělávací kurzy, realizace dalších vzdělávacích a mimovyučovací aktivit, stravování, přístup k informacím, spolupráce s rodiči a se sociálními partnery)
- d) **výsledky vzdělávání žáků a studentů** (podoblasti – prospěch, absence chování žáků, přijímací řízení a uplatnění absolventů, testování žáků)
- e) **řízení školy, kvalita personální práce, kvalita dalšího vzdělávání pedagogických pracovníků** (podoblasti – management, struktura řízení, personální práce a DVPP)
- f) **úroveň výsledků práce školy, zejména vzhledem k podmínkám vzdělávání a ekonomickým zdrojům** (podoblasti – kontrolní systém, SWOT analýza)

Tab. č. 1 Forma a harmonogram realizace jednotlivých aktivit v rámci autoevaluace školy

Oblast autoevaluace	Podoblast	Forma realizace - nástroje	Období realizace
Podmínky ke vzdělávání	<i>Materiální podmínky</i>	Dotazník pro učitele Dotazník pro žáky Dotazník pro žáky ubytované na DM	- průběžně
	<i>Finanční podmínky</i>	Podnikatelský záměr školy	- jedenkrát za kalendářní rok
	<i>Personální podmínky</i>	QI 75-01-03 Plán výchovně vzdělávací činnosti na školní rok Úvazky učitelů	- jedenkrát za školní rok
		QS 62-02 Zajišťování kvalifikace zaměstnanců	- jedenkrát za školní rok
	<i>Koncepce školy</i>	Koncepce rozvoje školy Inspekční zpráva ČŠI	- dlouhodobě - 27. 4. 2007

	<i>Konkurenční prostředí školy, image a klima školy</i>	Dotazník pro sociální partner Profesně motivační pohovor SWOT analýza Dotazník pro učitele Dotazník pro žáky Dotazník pro rodiče Dotazník pro management a správní pracovníky školy QS 53-01 Politika kvality Klima třídy	- průběžně - jedenkrát za školní rok - jedenkrát za autoevaluační období - průběžně - dlouhodobě - průběžně
Průběh vzdělávání	<i>Realizace učebních osnov a ŠVP</i>	Hospitační záznam Dotazník pro učitele – tvorba ŠVP Autoevaluační dotazník pro inovaci a vyhodnocení ŠVP Sdělení ČŠI	- dle plánu hospitací - šk. r. 2008/2009 - za 1. pol. a 2. pol. 2009/2010 - 13. 4. 2010
	<i>Organizace vzdělávání</i>	QI 54-01-01,02,03,04 Cíle kvality na školní rok QI 75-01-03 Plán výchovně vzdělávací činnosti na školní rok Zápis z pedagogické rady, z porady vedení, porady TV a OV Rozvrh hodin Rozvrh dozorů	- jedenkrát za školní rok - jedenkrát za školní rok - dle Plánu VVČ - jedenkrát za šk. r. - jedenkrát za šk. r.
	<i>Metody a formy práce</i>	Zápis z mezipředmětové komise jazykové, Kadeřník a Kuchař – číšník ŠVP Kadeřník a Kuchař – číšník Hospitační záznam	- dle plánů jednotlivých MPK - platné od 1. 9.2009 - dle plánu hospitací
	<i>DVPP</i>	QM 75-01 Výchovně vzdělávací proces Evidence činnosti úseků QI 75-01-03 Plán výchovně vzdělávací činnosti na školní rok Plán DVPP	-dlouhodobě - jedenkrát měsíčně - jedenkrát za školní rok - jedenkrát za šk. r.
Podpora školy žákům a studentům, spolupráce s rodiči, vliv vzájemných vztahů školy,	<i>Poradenství</i>	QI 75-01-04 Program proti šikanování Hodnocení výchovného poradenství Evidence žáků s SPU Školní strategie prevence	- dlouhodobě - dle Plánu výchovného poradenství - průběžně - jedenkrát za pět let

žáků, rodičů a dalších osob na vzdělávání		rizikového chování Minimální preventivní program	- jedenkrát za školní rok
	<i>Vzdělávací kurzy</i>	Profesně motivační pohovor Nabídka vzdělávacích kurzů	- jedenkrát za školní rok
	<i>Realizace dalších vzdělávacích a mimo-vyučovacích aktivit</i>	Evidence činnosti Dotazník pro rodiče Dotazník pro studenty Zpráva o činnosti TGP Hodnocení projektu USO	- jedenkrát měsíčně - průběžně - průběžně - jedenkrát měsíčně - jedenkrát za šk. r.
	<i>Stravování</i>	Dotazník stravování Projekt Zdravá škola (evidence Mléko do škol)	- průběžně - jedenkrát za tři měsíce
	<i>Přístup k informacím</i>	Profesně motivační pohovor Dotazník pro rodiče www stránky školy a Informační systém školy Informační deska školy Třídní schůzky Informační schůzky na ZŠ pro žáky 8. a 9. tříd, Burzy škol	- jedenkrát za šk. r. - průběžně - průběžně - průběžně - dvakrát za šk. r. - 1. pol. šk. r.
	<i>Spolupráce s rodiči a se sociálními partnery</i>	Dotazník pro rodiče Dotazník pro sociální partnery Třídní schůzky Zápis o výchovné situaci Hodnocení odborných praxí žáků Zápis z jednání ŠR	- průběžně - průběžně - dvakrát za šk. r. - průběžně - jedenkrát za školní rok - minimálně dvakrát ročně
Výsledky vzdělávání žáků a studentů	<i>Prospěch, absence a chování žáků</i>	QS 75-01 Školní řád Výsledky hodnocení VVP Zápisy z pedagogických rad Jednorázová prospěchová motivační odměna www stránky školy a informační systém školy Třídní knihy Termíny opravných a klasifikačních zkoušek	- dlouhodobě - jedenkrát za pololetí - dle plánu VVČ - jedenkrát za pololetí - průběžně - průběžně - jedenkrát za pololetí
	<i>Přijímací řízení a uplatnění absolventů</i>	Přihláška ke vzdělávání – studiu ve střední škole Uplatnění absolventů Projekt úvod do světa práce - vyhodnocení	- jedenkrát za šk. r. - jedenkrát za šk. r. - jedenkrát za šk. r.

	<i>Testování žáků</i>	Vektor modul 1., Vektor modul 3. Testování vstupních vědomostí Trenér 2008/2009	- jedenkrát za školní rok
Řízení školy, kvalita personální práce, kvalita dalšího vzdělávání PP	<i>Management</i>	QS 55-01 Organizační řád společnosti QI 55-01-01 Pracovní řád QI 54-01-01,02,03,04 Cíle kvality úseku na školní rok QS 62-01 Personální činnost QS 62-02 Zajišťování kvalifikace zaměstnanců Dotazník pro učitele Dotazník pro management a správní pracovníky školy Výroční zpráva za šk. r. QS 53-01 Politika kvality	- dlouhodobě - průběžně - průběžně - jedenkrát ročně - dlouhodobě
	<i>Struktura řízení</i>	QS 55-01 Organizační řád QF 82-02-04 Zpráva z interního auditu	- dlouhodobě - dlouhodobě - dlouhodobě - jedenkrát za školní rok
	<i>Personální práce a DVPP</i>	QM 75-01 Výchovně vzdělávací proces Evidence činnosti úseků QI 75-01-03 Plán výchovně vzdělávací činnosti na školní rok Plán DVPP	-dlouhodobě - jedenkrát měsíčně - jedenkrát za školní rok - jedenkrát za šk. r.
Úroveň výsledků práce školy, zejména vzhledem k podmínkám vzdělávání a ekonomickým zdrojům	<i>Kontrolní systém</i>	Zprávy ČŠI Kontroly ZŘ a ŘŠ Zprávy z ostatních kontrol: - Krajská hygienická stanice JMK - Roční prověrka BOZP - Plán revizí a kontrol - Audit hospodaření společnosti - QS 82-02 Interní audity - QS 83-01 Kontinuální zlepšování	- dle provedených kontrol ČŠI - průběžně - dle provedených kontrol
	<i>SWOT analýza</i>	Analýza autoevaluace školy	- jedenkrát za sledované období

3 CÍLE AUTOEVALUACE ŠKOLY

Vlastní hodnocení školy bylo ve sledovaném období školních roků 2007/2008 a 2008/2009 uskutečněno podruhé. Ve vlastním hodnocení navazuje na závěry z předchozího hodnocení. Hlavním cílem této autoevaluace bylo zmapování současného stavu výchovně-vzdělávacího procesu, vypracování SWOT analýzy a vyvození záměrů a cílů pro další období.

Z autoevaluační zprávy 2005/2007 vyplynuly pro sledované období tyto cíle:

- modernizace technických a hygienických podmínek školy
- průběžné doplňování učebních pomůcek, učebnic
- modernizace a využívání didaktické techniky
- sledovat možnost ohodnocení práce žáků a studentů formou prospěchového stipendia
- sledování vývoje mezipředmětových vztahů ve škole (upřesnění metodiky)
- zkvalitnit přijímací řízení (zavedení motivačního a profesně zaměřeného pohovoru s odbornou komisí)
- usměrnění chování žáků ve školní budově během vyučování i přestávek a volných hodin, zajištění přísnějšího dodržování školního řádu (zejména důraznější postihy za kouření)
- kladení většího důrazu na znalosti a dovednosti žáků s ohledem na jejich kognitivní schopnosti
- rozšíření nabídky mimoškolních kulturních a sportovních aktivit
- podporovat spolupráci s rodiči (mj. zavedením elektronické formy informování rodičů, písemná nabídka nepovinných předmětů a sportovních kroužků)
- získávat informace o uplatnění absolventů na trhu práce, resp. o jejich dalším studiu
- zajistit lepší vzájemnou komunikaci mezi pedagogy zavedením a využíváním interní elektronické pošty
- v rámci prezentace školy zvýšit reklamu účastí na burze škol

4 ČASOVÝ HARMONOGRAM VLASTNÍHO HODNOCENÍ ŠKOLY

4.1 Školní rok 2007/2008

Říjen:

- stanovení cílů a nástrojů k provádění autoevaluace školy
- vyhodnocení uplatnění absolventů školního roku 2006/2007
- vyhodnocení nabídky mimoškolní aktivity žáků
- Testování vstupních vědomostí 1. SOŠ

Listopad:

- prezentace školy (Burza SŠ Brno)
- sestavení a předání tabulek k průběžnému záznamu informací
 - a) kontrolní a hospitační činnost (ředitelka, ZŘ TV, ZŘ OV)
 - b) řešení problémových situací (třídní učitelé, metodik, vých. poradce)
 - c) další vzdělávání pedagogických pracovníků (ZŘ TV, ZŘ OV)

Prosinec:

- příprava dotazníků
- analýza vstupního hodnocení I. roč. SOŠ

Leden:

- dotazníkové šetření - učitelé

Únor:

- analýza výsledků výchovně vzdělávací činnosti žáků
- analýza problémových situací
- stanovení kritérií pro sociálně prospěchové stipendium

Březen:

- dotazníkové šetření žáků

Duben:

- přijímací řízení – profesně motivační šetření
- dotazníkové šetření rodičů
- dotazníkové šetření DM

Květen:

- analýza prospěchového stipendia
- Vektor Modul 3 – žáci 3. SOŠ

Červenec:

- analýza dotazníkových šetření

Srpen:

- vypracování vlastního hodnocení školy za školní rok 2007/2008

4.2 Školní rok 2008/2009

Září

- schůzka autoevaluačního týmu – shrnutí a projednání výsledků dotazníkových šetření vyhodnocených v průběhu letních prázdnin
- analýza silných a slabých stránek za školní rok 2007/2008

Říjen

- stanovení nástrojů k provádění autoevaluace školy
- vyhodnocení uplatnění absolventů školy
- vyhodnocení nabídky mimoškolních aktivit studentům (zájmové kroužky)
- testování Vektor – testování vstupních vědomostí studentů 1. ročníku SOŠ

Listopad

- prezentace školy na třídních schůzkách rodičů žáků 9. ročníků v okolních ZŠ a na burzách škol
- pedagogická rada a třídní schůzky – informování o jednorázovém motivačním sociálně prospěchovém stipendiu a umístění informací na internetové stránky školy
- vypracování přehledu prospěchu žáků 1. ročníků – prospěch ze ZŠ (v předmětech ČJ, CJ, MAT, DÉJ, ON, CHEM, BIO)

Prosinec

- příprava dotazníků pro studenty a rodiče (pro doplnění výsledků získaných z loňských dotazníkových šetření)

Leden

- analýza jednorázového motivačního sociálně prospěchového stipendia
- příprava dotazníkového šetření pro učitele – spokojenost a připravenost ŠVP
- vyhodnocení výchovně vzdělávací práce žáků za školní rok 2007/2008 (po opravných maturitních zkouškách a závěrečných zkouškách)

Únor - březen

- realizace dotazníkových šetření
- analýza výchovně vzdělávací práce žáků za 1. pololetí školního roku 2008/2009

Duben

- přijímací řízení – profesně motivační pohovor
- dotazníkové šetření na domově mládeže pro žáky 1. ročníků
- Trenér – 3. SOŠ

Květen

- dotazníkové šetření – rodiče žáků 1. ročníků
- dotazníkové šetření – žáci a žáci ubytovaní na DM (1. ročník)
- dotazníkové šetření – klima třídy
- dotazníkové šetření – učitelé ŠVP

Červen

- analýza jednorázového motivačního sociálně prospěchového stipendia
- analýza výchovně vzdělávací práce žáků za 2. pololetí školního roku 2008/2009

Červenec - srpen

- analýza dotazníkových šetření
- vypracování souhrnné zprávy vlastního hodnocení školy za období 2007 – 2009

4.3 Školní rok 2009/2010

Září

- schůzka autoevaluačního týmu – shrnutí a projednání výsledků dotazníkových šetření vyhodnocených v průběhu letních prázdnin a měsíce září
- vyhodnocení uplatnění absolventů školy
- testování Vektor – 4. SOŠ
- dokončení průběžné autoevaluační zprávy za školní roky 2007/2008 a 2008/2009
- stanovení podmínek jednorázové motivačně prospěchové odměny

Říjen

- stanovení nástrojů k provádění autoevaluace školy pro školní rok 2009/2010
- vyhodnocení nabídky mimoškolních aktivit studentům (zájmové kroužky)
- testování Vektor – testování vstupních vědomostí studentů 1. ročníku SOŠ
- dotazníkové šetření – vyhodnocení adaptačního pobytu I. ročníků

Listopad

- prezentace školy na třídních schůzkách rodičů žáků 9. ročníků v okolních ZŠ a na burzách škol
- pedagogická rada a třídní schůzky – informování o jednorázové motivačně prospěchové odměně a umístění informací na internetové stránky školy – vyhodnocení účasti na třídních schůzkách a návštěvnosti www stránek školy
- vypracování přehledu prospěchu žáků 1. ročníků – prospěch ze ZŠ (v předmětech ČJ, CJ, MAT, DÉJ, ON, CHEM, BIO)

Prosinec

- příprava dotazníků pro studenty a rodiče

Leden

- analýza jednorázové motivačně prospěchové odměny
- příprava dotazníkového šetření pro učitele
- vyhodnocení výchovně vzdělávací práce žáků za I. pololetí školního roku 2009/2010
- celkové vyhodnocení školního roku 2008/2009 po opravných ZZ a MZ

Únor - březen

- realizace dotazníkových šetření - rodiče

Duben

- přijímací řízení – profesně motivační pohovor
- dotazníkové šetření – domov mládeže

Květen

- dotazníkové šetření - žáci

Červen

- analýza jednorázové motivačně prospěchové odměny
- analýza výchovně vzdělávací práce žáků za 2. pololetí školního roku 2009/2010

Červenec - srpen

analýza a komplementace dotazníkových šetření

5 VLASTNÍ AUTOEVALUACE

5.1 Podmínky ke vzdělávání

5.1.1 Materiální podmínky

- škola disponuje 8 kmenovými třídami, 2 jazykovými učebnami, 2 speciálními učebnami o celkové kapacitě 30 žáků pro výuku ICT, speciální projektovou učebnou vybavenou data – projektorem a 1 učebna pro výuku TV; ve školním roce 2009/2010 se podařilo vybavit mobilní učebnu ICT 31 notebooky; toto bylo realizováno v rámci běžícího projektu Implementace ICT do výuky registrační č. CZ.1.07/1.1.02/02.0012 GG OP VK
- odborný výcvik žáků učebních oborů Kadeřník a Kuchař – číšník je zajišťován na specializovaných pracovištích školy – Kadeřnické provozovny v Tišnově a v Lomnici a školní jídelna v budově školy
- odborné praxe žáků studijního oboru Sociální péče probíhají na smluvních pracovištích
- součástí školy je i DM s celkovou kapacitou 46 lůžek; z vyhodnocených dotazníků pro žáky ubytované na DM (viz. příloha č. 3 Dotazník DM) vyplývá skutečnost, že 70,6 % žáků kladně hodnotí materiální vybavení DM, pouze však 1/3 dotazovaných respondentů pozitivně hodnotí hygienické zázemí DM
- čtenářskou gramotnost zajišťuje „Školní knihovna“, která na základě inspekční zprávy ze dne 27. 4. 2007, č.j. ČŠI – 1286/07-12, kdy byla hodnocena nízká úroveň čtenářské gramotnosti, doplnila portfolio a nyní disponuje 853 tituly, které jsou průběžně doplňovány dle požadavků pedagogických pracovníků a v souladu s připravovanou státní maturitní zkouškou a jsou k dispozici vyučujícím i žákům v pravidelné výpůjční době
- management školy průběžně po sledované období podle možností uvolňoval finanční prostředky na obnovu a pořízení nových učebních pomůcek a studijního materiálu (mapy, CD, DVD, učebnice, hudební nástroje, technické vybavení a ICT)
- ve spolupráci se společností Člověk v tísni se podařilo vytvořit školní portfolio sociálně zaměřených výukových materiálů
- 74 % z dotazovaných studentů a 57,8 % učitelů hodnotí materiální podmínky školy pozitivně (pomůcky, počítače, kopírka), což je v obou případech nadpoloviční většina; celkový vzhled a okolí školy hodnotí pozitivně 19 % žáků a 73,7 % učitelů; odborné učebny hodnotí pozitivně 69 % z celkového počtu dotazovaných žáků. Jako nedostatečné byly shledány následující kategorie: sportovní zázemí školy – pozitivně hodnotilo pouze 15 % žáků a 10,5 % učitelů.
- Stavování žáků a zaměstnanců školy zajišťuje v prostorách školy vlastní školní jídelna, která je současně pracovištěm odborného výcviku učebního oboru Kuchař – číšník. Z dotazníkového šetření vyplývá, že s prostředím pro stravování, finanční částkou za obědy, s výběrem menu ze dvou možností a se způsobem objednávání obědů je spokojena většina dotazovaných. Respondenti požadují zařadit do jídelníčku více ovoce a zeleniny, více ryb a výběr z více druhů nápojů (viz. příloha č. 31 Dotazník o stravování v naší školní jídelně).

Zjištění / závěr:

Materiální zabezpečení vzdělávání patří mezi silné stránky školy.

Kmenové učebny odpovídají platným požadavkům na výuku. Učebny ICT i přes dobrou technickou úroveň, mají maximální kapacitu 16 žáků, což ve sledovaném období neumožňovalo využívat ICT ve všeobecně vzdělávacích a odborných nedělených předmětech ve třídách s vyšším počtem žáků. Tento nedostatek je pro příští sledované autoevaluační období odstraněn tím, že se škole podařilo vybavit mobilní učebnu ICT 31 notebooky v rámci projektu Implementace ICT do výuky č. CZ.1.07/1.1.02/02.0012 GG OP VK. Škola má k dispozici dostatek odborných pracovišť, dobře vybavených provozoven a smluvních pracovišť pro zabezpečení odborného výcviku a odborné praxe.

Ubytování žáků bylo zajišťováno ve velmi dobře vybaveném vlastním DM se společným hygienickým zázemím, tato skutečnost hodnocena ubytovanými jako nedostatek, nebude pro příští školní rok řešena, protože z důvodu snížení počtu žáků na SŠ nebude DM v provozu.

Pomůcky jsou zajištěny v dostatečném množství a pestrosti, jsou funkční, žákům i pracovníkům dostupné a jsou využívány. Průběžně se doplňuje portfolio školní knihovny.

Zjištěné nedostatky z dotazníkového šetření týkající se stravování ve školní jídelně byly projednány s vedoucí školní jídelny a budou sloužit pro další sledované období jako podněty pro zvýšení kvality a zajištění spokojenosti strávníků.

5.1.2 Finanční podmínky

- Společnost má vypracovaný koncepční záměr svého rozvoje do roku 2010. Pro jednotlivé kalendářní roky je na základě analýzy hospodářského výsledku uplynulého období zpracován podnikatelský záměr s cílem dosažení minimálně vyrovnaného hospodaření společnosti. Podnikatelský záměr velmi významně ovlivňuje návrh struktury vlastního hodnocení školy zejména v oblasti úrovně výsledků práce školy vzhledem k ekonomickým zdrojům společnosti a konstantním nákladům provozu budovy školy a domova mládeže. Podnikatelský záměr je přístupný zaměstnancům školy na vnitřní síti (Intranet) jako směrnice QS 54 – 01. (viz. příloha č. 23 Podnikatelský záměr).
- V roce 2007 splnila společnost svůj podnikatelský záměr a předložila v souladu se zákonem 306/1999 Sb. ve znění pozdějších předpisů zprávu auditora – bez výhrad. Na základě kladného hodnocení činnosti a výsledků školy a předložené žádosti byla škole přiznána zvýšená dotace pro školní rok 2008/2009.
- Cíle podnikatelského záměru roku 2008 stanovené v oblasti výchovně vzdělávacího procesu byly v průběhu roku splněny. Přes snížení počtu žáků v přijímacím řízení školního roku 2008/2009 vykázala společnost za sledované období úspěšný hospodářský výsledek. V průběhu celého období roku 2008 vykazovala společnost stabilní ekonomickou úroveň. Přijátá organizační, personální a materiální opatření v průběhu roku umožnila překročení plánovaného zisku. Mimořádná dotace byla použita a zúčtována v souladu s ustanovením MŠMT. Výsledky hospodaření za rok 2008, získání certifikátu ISO 9001 a celkový pozitivní postoj veřejnosti a nadřízených orgánů školství k činnosti společnosti je předpokladem vyrovnaného hospodaření i v nepříznivém demografickém vývoji v dalších letech.
- Cíl podnikatelského záměru roku 2009 - dosažení minimálně vyrovnaného hospodaření společnosti byl splněn. Přes nepříznivý demografický vývoj regionu a snížení počtu žáků v přijímacím řízení školního roku 2009/2010 byl na základě

přijatých organizačních, personálních a ekonomických opatření dosažen za sledované období úspěšný hospodářský výsledek.

V průběhu celého období roku 2009 vykazovala společnost stabilní ekonomickou úroveň. Další opatření přijatá od školního roku 2009/2010, mimořádná dotace MŠMT umožnila překročení plánovaného zisku.

Hospodářský výsledek za rok 2009 - vytvořený zisk po zdanění ve výši 280 tis. Kč je předpokladem stability společnosti v dalším období.

Zjištění / závěr:

Pro hodnocené školní roky lze konstatovat, že stanovený podnikatelský záměr společnosti byl splněn. V dalších letech, z důvodu neustále se zvyšující ekonomické náročnosti provozu budovy školy a domova mládeže, zvyšování nájemného a dalších odvodů zřizovateli, bude splnění podnikatelského záměru klást zvýšené nároky na celý kolektiv zaměstnanců společnosti.

5.1.3 Personální podmínky

- chod školy zajišťovalo ve školním roce 2007/2008 celkem 42 zaměstnanců, z toho 31 pedagogických pracovníků, ve školním roce 2008/2009 36 zaměstnanců z toho 26 pedagogických a ve školním roce 2009/2010 celkem 30 zaměstnanců z toho 22 pedagogických. Náplň práce jednotlivých pedagogických pracovníků je stanovena každoročně dle dokumentu „Úvazky učitelů“
- několik pedagogických pracovníků si v hodnoceném období doplňuje odbornou kvalifikaci studiem na vysoké škole, z toho již někteří studium ukončili (viz. Plán DVPP)
- v průběhu každého školního roku mají pedagogičtí pracovníci možnost účastnit se odborných kurzů a seminářů.
- přesné údaje o vzdělávání pedagogických pracovníků jsou shrnuty v tab. č.2-4:

Tab. č. 2 Vzdělávání pedagogických pracovníků ve školním roce 2007/2008

	Studium VŠ	Studium SŠ	Studium DPS	Kurzy a semináře
TV	3	0	3	9
OV	1	2	0	11
VMV	0	0	0	3
Celkem	4	2	3	23

Tab. č. 3 Vzdělávání pedagogických pracovníků ve školním roce 2008/2009

	Studium VŠ	Studium SŠ	Studium DPS	Kurzy a semináře
TV	1	0	2	16
OV	0	2	1	10
VMV	0	0	0	0
Celkem	1	2	3	26

Tab. č. 4 Vzdělávání pedagogických pracovníků ve školním roce 2009/2010

	Studium VŠ	Studium SŠ	Studium DPS	Kurzy a semináře
TV	2	0	0	47
OV	0	1	2	9
VMV	0	0	0	0
Celkem	2	1	2	56

- účast pedagogických pracovníků na odborných kurzech a seminářích se ve školním roce 2008/2009 a ve školním roce 2009/2010 zaměřila především na přípravu pedagogů na státní maturitu (Školní maturitní komisař, Hodnotitel, Zadavatel)
- ve škole působí tyto mezipředmětové komise: Kadeřník, Kuchař – číšník, Jazyková komise. Z dotazníkového šetření vyplývá, že 52,7 % pedagogických pracovníků hodnotí jejich činnost kladně; členové jednotlivých komisí se operativně scházejí, nejméně však jedenkrát měsíčně a o své činnosti vedou evidenční záznamy přístupné všem zaměstnancům na školním serveru
- ve škole je ustanovena výchovná poradkyně, která poskytuje pravidelné konzultační hodiny pro žáky i individuální konzultace pro pedagogické pracovníky a je jim tak nápomocna při řešení výchovných a vzdělávacích problémů
- školní metodik prevence zajišťuje ve škole primární prevenci rizikového chování
- provoz ICT učeben a školního serveru zajišťuje správce informačních technologií

Zjištění / závěr:

Kvalita pedagogického sboru patří mezi silné stránky školy. Pracovníci školy jsou stabilní a kvalitní tým, který se do značné míry ztotožňuje se školou. Pedagogický sbor je kvalifikovaný, z převážné části aprobovaný.

Škola umožňovala během sledovaného období všem pedagogickým pracovníkům účastnit se odborných kurzu, školení a seminářů a podporovala DVPP.

5.1.4 Koncepce školy

- z inspekční zprávy ze dne 27. 4. 2007, č.j. ČŠI – 1286/07-12 (viz. příloha č. 21 Inspekční zpráva ČŠI), vyplývá: „*Koncepce rozvoje školy* na léta 2005 – 2010 zohledňuje požadavky dlouhodobého záměru vzdělávání a rozvoje vzdělávací soustavy České republiky a Jihomoravského kraje. Z koncepčních záměrů vychází Podnikatelský záměr na rok 2007. Ředitelka stanovila hlavní úkoly pro jednotlivé úseky činnosti školy. Součástí koncepce rozvoje školy je rozšiřování spolupráce se zákonnými zástupci žáků, péče o nadané žáky, volba vhodných metod v rámci prevence sociálně patologických jevů a využívání prostředků výpočetní techniky ve výuce“. Úkoly pro sledované autoevaluační období 2007 – 2010 jsou konkretizovány v Plánu výchovně vzdělávací činnosti na jednotlivé školní roky.
- součástí každoročních plánů výchovně vzdělávací činnosti je celoroční plán odborných výchovných akcí, školení a vzdělávání pedagogických pracovníků, plán

výchovného poradenství a minimální preventivní program. Každý měsíc je provedeno vyhodnocení výchovně vzdělávací činnosti jednotlivých úseků (TV, OV i VMV). Ročnímu vyhodnocení podléhá plán výchovného poradenství a minimální preventivní program. (viz. příloha č. 6 a 7 Plán výchovného poradenství a Minimální preventivní program)

Zjištění / závěr:

Koncepce rozvoje školy zohledňuje požadavky dlouhodobého záměru vzdělávání a rozvoje vzdělávací soustavy ČR a JMK.

5.1.5 Konkurenční prostředí školy, image a klima školy

- vzhledem ke snížení demografického počtu žáků během sledovaného období narůstá konkurence mezi středními školami. Problémy nastávají již v přijímacím řízení zavedením zápisových lístků. Z toho důvodu se nedaří zcela naplnit kapacitu jednotlivých oborů a nepodařilo se otevřít studijní obor Ekonomika a podnikání a Sociální péče – Pečovatelství
- z Profesně motivačního pohovoru budoucích žáků prvních ročníků vyplývá, že volí naši školu především z důvodů dobrých referencí a spádovosti (nadpoloviční většina respondentů)
- pro prezentaci výsledků práce školy a budování jejího image byly ve sledovaném období uskutečněny následující aktivity a propagace:
 - a) www stránky školy (www.zameklomnice.cz)
 - b) účast na burzách škol (Blansko, Brno)
 - c) osobní propagace studijních a učebních oborů na ZŠ
 - d) informace zasílané výchovným poradcům ZŠ (viz. příloha č.2 Profesně motivační pohovor)
 - e) aktuální informace o průběžných událostech školy v regionálním tisku (Lomnický zpravodaj, Tišnovské noviny, VOX)
 - f) prezentace práce žáků při zajišťování odborných akcí a služeb
 - g) přehledka odborných dovedností (Tišnov, Lomnice)
 - h) dny otevřených dveří
 - i) účast žáků v odborných a vědomostních soutěžích
- z vyhodnocených dotazníkových šetření žáků vyplývá, že 73 % žáků a studentů hodnotí pozitivně kamarádské vztahy v třídním kolektivu (viz. příloha č. 5 Dotazník pro studenty). Tento fakt byl potvrzen i ze strany pedagogů (viz. příloha č. 4 Dotazník pro učitele), kteří posoudili vztahy mezi žáky a studenty 94,7 % kladných odpovědí. Svůj vztah k žákům a studentům hodnotí 79 % pedagogů jako velmi pozitivní.
- pozitivní klima školy vychází také z bezproblémové komunikace mezi jednotlivými pracovníky (viz. příloha č. 18 Dotazník pro management a správní pracovníky školy).
- pro získání a upevnění vzájemných vztahů žáků prvních ročníků organizuje škola od roku 2007 pravidelně na začátku školního roku společně s PPP Brno – venkov „Klima třídy“ a od školního roku 2009/2010 Adaptační pobyt pro žáky prvních ročníků (viz. příloha č. 32 Adaptační pobyt)
- „Klima třídy“ se zjišťuje od roku 2007 v jednotlivých učebních a studijních oborech na základě dotazníkového šetření (viz. příloha č. 19 Klima tříd). Výsledky šetření slouží především jednotlivým třídním učitelům, jako zpětná vazba o vývoji

- vzájemných vztahů ve třídě a vztahu třídního kolektivu k pedagogickým pracovníkům
- z dotazníkového šetření žáků (viz. příloha č. 5 Dotazník pro studenty) vyplynuly tyto skutečnosti:
 - a) 70 % respondentů hodnotí kladně skutečnost, že jsou školou vedeni ke slušnému chování
 - b) 57 % dotazovaných je spokojeno s kvalitou výuky
 - c) pouze 9 % žáků hodnotí negativně otevřenost učitelů ke spolupráci se studenty
 - d) více než 50 % odpovědí kladně hodnotí příjemné prostředí a atmosféru školy a kvalitní prezentaci školy na veřejnosti
 - pro zjištění informací o image školy byli za sledované období osloveni sociální partneři prostřednictvím dotazníkového šetření; přestože z výsledků vyplývá kladné hodnocení školy i našich absolventů, je vypovídací hodnota tohoto dotazníku nedostačující, protože měl nízkou návratnost (viz. příloha č. 30 Dotazník pro sociální partnery)
 - z dotazníkového šetření rodičů (viz. příloha č. 15 Dotazník pro rodiče) vyplývá, že škola cílevědomě usiluje o vytváření otevřené a přátelské atmosféry, příznivého sociálního klimatu a partnerských vztahů

Zjištění / závěr:

Klima a image školy pro vzdělávání jsou poměrně příznivě hodnoceny samotnými žáky, rodiči, pracovníky školy i sociálními partnery školy. Obecně známou skutečností je konkurence SŠ v regionu Tišnovsko vzhledem ke snižujícímu se počtu žáků na středních školách, především pak SŠ Fortika, která se zaměřuje na hotelnictví a turismus a sídlí přímo v městyse Lomnice. Zavedením IDS a velmi snadné dostupnosti krajského města se i brněnské školy pro nás staly velkou konkurencí.

5. 2 Průběh vzdělávání

5.2.1 Realizace učebních osnov a ŠVP

- první dva školní roky sledovaného období probíhala výuka ve všech studijních a učebních oborech dle Učebních osnov vydaných MŠMT
- od začátku školního roku 2007/2008 zahájili pedagogičtí pracovníci práce na tvorbě ŠVP pro učební obor Kuchař – číšník, Kadeřník jejichž součástí je i zkrácená forma studia a pro studijní obor Ekonomika a podnikání
- všechny ŠVP byly dokončeny do 31. 5. 2009, platnost jednotlivých ŠVP je od 1. 9. 2009 pro I. ročníky
- ze sdělení ČŠI č. j. ČŠIB-556/10-B ze dne 13. 4. 2010 vyplývá, že ŠVP Kadeřník 69-51-H/01 není v souladu s RVP Kadeřník v některých částech (viz. příloha č. 33 Sdělení ČŠI); na základě uvedeného sdělení byla zajištěna implementace oprav a úprav jednotlivých částí dokumentu do ŠVP Kadeřník do 30. 6. 2010
- ze sdělení ČŠI č. j. ČŠIB-1044/10-B ze dne 26. 7. 2010 vyplývá k ŠVP 65-51-H/01 Kuchař – číšník, že ŠVP je nutno v některých částech (viz. příloha č. 33 Sdělení ČŠI) uvést do souladu s RVP. Na základě uvedeného sdělení byla zajištěna implementace oprav a úprav jednotlivých částí dokumentu do ŠVP Kuchař – číšník do 31. 8. 2010

- z vyhodnocení Autoevaluačního dotazníku pro inovaci a vyhodnocení ŠVP (viz. příloha č. 20 Tvorba ŠVP), který zpracovávají příslušní vyučující jednotlivých předmětů jedenkrát za pololetí vyplynulo:
 - a) hodinová dotace je pro většinu vyučujících dostačující kromě předmětu Fyzikální vzdělávání, Matematika, Potraviny a výživa a Psychologie a společenská výchova;
 - b) obsah učiva a výsledky vzdělávání byly změněny dle připomínek ČŠI
 - c) podmínky vzdělávání – materiální podmínky (ekonomická situace školy), organizační podmínky (velký počet žáků ve skupině);
 - d) klíčové kompetence - beze změny;
 - e) průřezová témata – v nedělených předmětech se nedařilo zařazovat IKT do výuky z důvodu malé kapacity stávajících počítačových učeben; v předmětu Fyzikální vzdělávání se nedařilo některá průřezová témata zařadit z důvodu malé časové dotace;
 - f) vazby mezi předměty – funkční;
- průběžně probíhá hospitační a kontrolní činnost na úseku TV a OV. Je realizovaná ředitelkou školy, zástupkyní pro OV a pro TV (viz. příloha č. 1 Kontroly a hospitace) a zaměřuje se na plnění Plánu VV činnosti školy, učebních osnov, Plánu činnosti mezipředmětových komisí, plnění Minimálního preventivního programu školy.
- hospitační a kontrolní činnost ředitelky školy byla zaměřena zejména na soulad učiva s tematickými plány a ŠVP, stanovení výukových a výchovných cílů, soulad učiva a stanovených cílů, využívané formy výuky a vyučovací metody, motivaci studentů a celkovou práci pedagoga. Číselné informace jsou uvedeny v následující tab. č. 5:

Tab. č. 5 Hospitační a kontrolní činnost ředitelky školy

-	škol. rok 2007/2008	škol. Rok 2008/2009	škol. rok 2009/2010
Počet kontrol a hospitací	15	8	7
z toho počet uložených opatření	2	0	4

- hospitační a kontrolní činnost zástupkyně ředitelky školy pro TV se nejčastěji týkaly následující problematiky: soulad tematických plánů s učebními osnovami a ŠVP, organizace vyučovací hodiny se zaměřením na využití vyučovacích metod, podmínky pro výuku (vybavenost učeben). Od školního roku 2009/2010 byly vzhledem k nižšímu počtu žáků školy sloučeny funkce zástupce ředitele pro TV a zástupce ředitele pro OV a vykonává je současně zástupkyně ředitelky. Číselné informace jsou uvedeny v tab. č. 6:

Tab. č. 6 Hospitační a kontrolní činnost zástupkyně ředitelky školy pro TV; šk. r. 2009/2010 TV + OV

-	škol. Rok 2007/2008	škol. rok 2008/2009	škol. rok 2009/2010
Počet kontrol a hospitací	46	41	42
z toho počet uložených opatření*	27	21	23

*Jednotlivá opatření se týkaly důslednějšího dodržování Školního řádu žáky např. odkládání tašek na věšáky, povinnosti třídní služby ...

- hospitační a kontrolní činnost zástupkyně ředitelky školy pro OV se týkala následující problematiky: dodržování tématu dne a režimu učebního dne, produktivní práce žáků, zvládnutí učiva, příprava žáků k závěrečným zkouškám, průběh postupových zkoušek a praktických závěrečných zkoušek. Číselné informace jsou uvedeny v následující tab. č. 5; šk. r. 2009/2010 je zahrnut v tabulce č. 7:

Tab. č. 7 Hospitační a kontrolní činnost zástupkyně ředitelky školy pro OV

-	škol. rok 2007/2008	škol. rok 2008/2009
Počet kontrol a hospitací	16	16
z toho počet uložených opatření	8	5

Zjištění / závěr:

Realizace vzdělávání ve sledovaném období probíhala ve studijních a učebních oborech dle Učebních osnov vydaných MŠMT. Od 1. 9. 2009 probíhá výuka v učebních oborech Kuchař – číšník a Kadeřník dle ŠVP, které na základě sdělení ČŠI bylo opraveno, tak aby bylo plně v souladu s RVP pro následující školní roky.

5.2.2 Organizace vzdělávání

- vzdělávání žáků je organizováno podle platných učebních dokumentů, které stanoví vyučovací předměty a počty hodin v jednotlivých ročnících. Organizace vyučování se řídí vyhláškou MŠMT č. 13/2005 Sb., o středním vzdělávání
- praktické vyučování se uskutečňuje na odborných pracovištích školy a na pracovištích fyzických a právnických osob, se kterými škola uzavírá smlouvu
- vyučování probíhá podle schváleného rozvrhu hodin, vyučovací hodina trvá 45 minut, rozvrh hodin je přizpůsoben jízdám IDS JMK
- přestávky jsou dány rozvrhem hodin, po druhé vyučovací hodině je 15 minutová přestávka, přestávka na oběd trvá 45 minut
- teoretické vyučování začíná nejdříve v 7:15 hod. a končí nejpozději 14:50 hod.
- časový harmonogram praktického vyučování vychází z potřeb odborného pracoviště a řídí se Zákoníkem práce
- stravování žáků je zajištěno ve školní jídelně, výdej obědů začíná v 11:00 hod. a končí ve 12:20 hod.
- pitný režim žáků je zajištěn v jídelně při obědě a dále mají žáci možno
- zakoupení nápojů ve školním občerstvení, od šk. r. 2009/2010 se škola zapojila do programu „Mléko do škol“ v rámci projektu „Zdravý životní styl studentů“
- exkurze stanovené základními učebními dokumenty a plány mezipředmětových komisí jsou součástí výchovy a vzdělávání žáků a Plánu VVČ na šk. r.
- školní výlety se organizují jedenkrát ročně a trvají nejvíce 2 vyučovací dny
- na pravidelných čtvrtletních pedagogických radách jsou průběžně hodnoceny a konzultovány výsledky výchovně vzdělávací činnosti. Za první a druhé pololetí sledovaných školních roků jsou zpracovány přehledy prospěchu i absence žáků jednotlivých studijních i učebních oborů (viz. příloha č. 10 Výsledky VV práce žáků za sledované školní roky)

- škola využívá diferencovaný a individuální přístup s ohledem na specifické možnosti a potřeby žáků

Zjištění / závěr:

Průběh vzdělávání je v souladu se vzdělávacím programem školy a s potřebami žáků.

5.2.3 Metody a formy práce

- vzdělávací formy zahrnují frontální, individuální, skupinové, týmové a projektové vyučování
- mezi stěžejní metody školní výuky využívané v rámci teoretického a praktického vyučování na naší škole patří dle pramene poznání metody slovní, názorné a praktické a dle samotné struktury vyučovacího procesu metody motivační, expoziční, fixační a diagnostické. Využíváme také metody autodidaktické, tzn., že učíme žáky technikám samostatného učení a práce. K tomuto účelu je na naší škole zřízena knihovna a k získávání informací žáci využívají dvě učebny IKT. Vyučující poskytují individuální konzultace, ve kterých pomáhají studentům řešit jejich studijní problémy
- ve výuce společenskovedních předmětů kladou vyučující důraz převážně na řízené rozhovory, diskuse a besedy s žáky. V oblasti projektového vyučování se na naší škole uplatňují zejména problémové metody, situační, neboli případové metody, inscenační a brainstormingové metody. Důležité je optimální zapojení všech žáků včetně těch se speciálními vzdělávacími potřebami
- cílem těchto metod je zaujmout žáky, podnítit jejich aktivitu a angažovanost, vzájemnou spolupráci, usnadnit procesy učení, poskytnout prostor pro individuální tvořivost, rozvíjet u žáků jejich samostatnost a vlastní zodpovědnost, komunikativní, personální a interpersonální kompetence, které jim usnadní rozhodování v pracovně lidských problémech. Projektová výuka dále umožní našim žákům induktivními, deduktivními a analogickými postupy hledat fakta, odhalovat vztahy mezi poznatky z různých vyučovacích předmětů a získávat nové poznatky v rámci průřezových témat.
- praktické vyučování umožňuje žákům využití teoretických poznatků v praxi, ověření a rozšíření odborných znalostí a pěstování dovedností potřebných pro daný obor tak, aby žák získal jistotu při provádění praktických činností, byl samostatný, dokázal prakticky použít nabyté znalosti při řešení a plnění praktického úkolu. Žáci jsou vedeni k odpovědnosti za plnění úkolů a kvalitu vykonané práce jednotlivce i kolektivu. Používané metody rozvíjí komunikační dovednosti, estetické cítění, upevňování pracovních návyků.
- metody odborného výcviku i teoretického vyučování jsou doplněny o návštěvy odborných pracovišť, exkurze, přednášky, kurzy
- na naší škole pracují mezipředmětové komise: Jazyková, Kadeřník a Kuchař – číšník, které se pravidelně, nejméně jednou měsíčně scházejí a svojí činností posilují a propojují vazby mezi předměty
- uplatňované metody a formy práce jsou pravidelně sledovány prostřednictvím hospitací ZŘ a ŘŠ

Zjištění / závěr:

Pro zjištění stavu byly využity výsledky hospitační a kontrolní činnosti vedení školy a zápisy z mezipředmětových komisí.

Využívání efektivních metod a forem práce ve výuce, jak bylo zjištěno hospitační činností, je převážně na velmi dobré nebo dobré úrovni.

Případné zjištěné nedostatky byly s pedagogy projednány při rozboru hospitace.. V případě potřeby byl v jednotlivých případech dohodnut způsob a termín odstranění nedostatků. Využívání pestrých metod a forem práce považujeme za optimální, včetně využívání frontální práce a drilování.

V oblasti využívání ICT v nedělených třídách se projevovala malá kapacita stávajících IKT, proto se nedařilo zařazovat IKT jako průřezové téma ve všech předmětech. Tato situace se od příštího sledovaného období změní, protože v červnu 2010 se podařilo v rámci projektu Implementace ICT do výuky č. CZ.1.07/1.1.02/02.0012 GG OP VK vybavit mobilní učebnu ICT pro 30 žáků.

Na míru osvojení učiva mají vliv různé faktory, kromě efektivity výuky také rozumové schopnosti žáků, úroveň paměti, pozornosti, logického myšlení a jejich domácí příprava. V závislosti na těchto faktorech se míra osvojení učiva u žáků výrazně liší (viz. Příloha č. 13 Poruchy učení)

5.2.4 DVPP

- škola neposkytuje pedagogickým pracovníkům na rozdíl od státních škol 10 dnů studijního volna
- v průběhu sledovaného období si někteří pedagogičtí pracovníci doplňovali svoji povinnou a odbornou kvalifikaci. Údaje o studujících uvádí tab. č. 2 (viz. 5.1.3 Personální podmínky)
- během sledovaného období probíhala intenzivní příprava na zavedení ŠVP do výuky (od 1. 9. 2009). Vedení školy sestavilo harmonogram tvorby ŠVP a všichni pedagogičtí pracovníci se dle tohoto rozpisu aktivně podíleli na tvorbě jednotlivých ŠVP. Všem pracovníkům bylo umožněno tvořit ŠVP formou „práce domů“ v době jednotlivých prázdnin. Hodnocení práce na tvorbě ŠVP bylo zmapováno dotazníkovým šetřením pedagogických pracovníků, ze kterého vyplynulo: Dotazaní učitelé celkově hodnotí průměrně proškolení, časový limit, spolupráci s koordinátorem i ostatními kolegy, ohodnocení, náročnost tvorby a připravenost na implementaci ŠVP (viz. příloha č. 20 Tvorba ŠVP).
- odborné kurzy a semináře, kterých se jednotliví pedagogičtí pracovníci zúčastnili byly zaměřeny především na přípravu a zabezpečení státních maturitních zkoušek
- počet kurzů a seminářů uvádí tab. č. 8:

Tab. č. 8 Semináře a kurzy

-	škol. Rok 2007/2008	škol. rok 2008/2009	škol. rok 2009/2010
TV	9	16	47
OV	11	10	9
VMV	3	0	0
Celkem	23	26	56

- téměř všichni pedagogičtí pracovníci jsou členy mezipředmětových komisí a z dotazníkového šetření vyplývá, že 52,7 % dotazovaných hodnotí činnost mezipředmětových komisí kladně (viz. příl. č. 4 Dotazník pro učitele)

Zjištění / závěr:

Přesto, že škola neposkytuje pedagogickým pracovníkům 10 dnů studijního volna, plně podporuje a umožňuje účast na odborných kurzech a seminářích a DVPP.

5.3 Podpora školy žákům podpora školy žákům a studentům, spolupráce s rodiči, vliv vzájemných vztahů školy, žáků, rodičů a dalších osob na vzdělávání

5.3.1 Poradenství

• ***Kvalita výchovného poradenství***

- na škole působí jeden výchovný poradce, který splňuje kvalifikační požadavky, plně využívá možnost získávání nových poznatků na odborných seminářích a setkáních výchovných poradců. Žákům jsou poskytovány pravidelné konzultační hodiny, v případě nutnosti je možnost kontaktovat výchovnou poradkyni okamžitě.
- výchovné poradenství se řídí stanoveným ročním plánem práce (viz. příloha č. 6 Plán výchovného poradenství). Výchovný poradce pomáhá řešit žákům problémy s učením, kázeňské problémy, potíže s adaptací v novém kolektivu, zajišťuje kontakt s odbornými pracovišti. Ve škole se setkáváme s poměrně vysokým procentem žáků a studentů s poruchami učení (viz. příloha č. 13 Poruchy učení). Na doporučení výchovného poradce tyto skutečnosti zohledňují všichni pedagogové. V případě závažnějších problémů výchovný poradce společně s pedagogem spolupracuje s rodiči a PPP.
- v rámci výchovného poradenství byl žákům závěrečných ročníků ve sledovaném období zprostředkován projekt *Úvod do světa práce a možnosti dalšího vzdělávání žáků* (viz. příloha č. 14 Projekt Úvod do světa práce). Cílem projektu je zprostředkovat žákům závěrečných ročníků studijního i učebních oborů základní informace ze světa práce a vzdělávání, vést je k vytvoření dobrých předpokladů pro celoživotní uplatnitelnost na trhu práce, motivovat je k úspěšnému ukončení počátečního studia a k dalšímu vzdělávání.

• ***Metodik prevence***

- školní metodik prevence zajišťuje ve spolupráci s ostatními pedagogy prevenci rizikového chování. Jednotlivé aktivity vycházejí z Minimálního preventivního programu (MPP), který je zpracováván pro každý školní rok. Podkladem pro přípravu MPP je vyhodnocení za uplynulý školní rok a Školní strategie prevence rizikového chování na období 2009 – 2014. Od 1. 9. 2009 je součástí MPP Program proti šikanování a Krizový plán.
- metodik prevence je žákům a rodičům k dispozici nejen v době konzultačních hodin. Pro nerušený průběh rozhovorů jsou vymezeny prostory školní knihovny. Při poradenské práci spolupracuje metodik prevence především s výchovným poradcem, třídními učiteli a koordinátorem projektu Zdravý životní styl mládeže.
- Od 1. 9. 2008 byla v budově školy instalována schránka důvěry.

Zjištění / závěr:

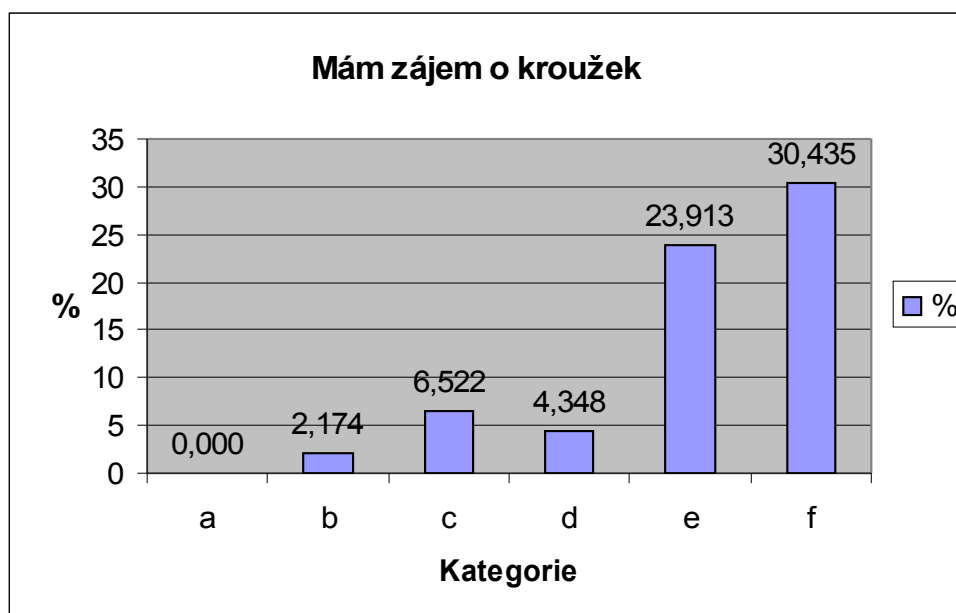
Na škole pracuje intenzivně jeden výchovný poradce a metodik prevence, kteří svojí činností přispívá k pozitivnímu klíma školy. Žáci mají možnost konzultovat své problémy v pravidelných konzultačních hodinách, v případě nutnosti okamžitě. Výchovný poradce i metodik prevence úzce spolupracují s ostatními pedagogy, ale i s odborníky převážně z PPP.

5.3.2 Vzdělávací kurzy

• **Soulad nabídky vzdělávacích kurzů s představou žáků a rodičů**

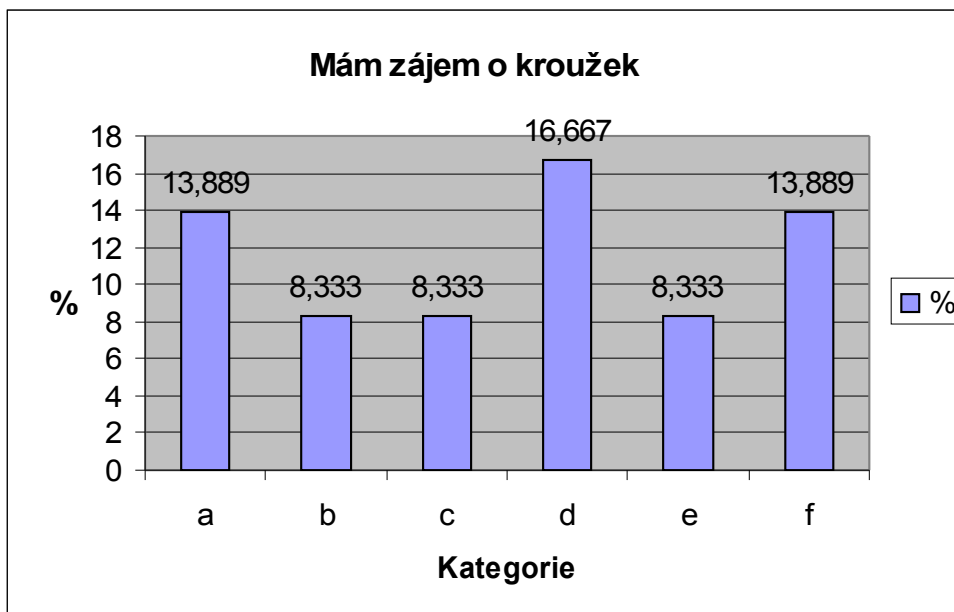
- od školního roku 2007/2008 jsou v nabídce naší školy tyto vzdělávací kurzy: a) Český jazyk, b) Matematický seminář, c) Francouzský jazyk, d) Německý jazyk, e) Volejbal, f) Jiný. Nabídka vzdělávacích kurzů vychází ze zájmů uchazečů o studium (viz. příloha č. 2 Profesně motivační pohovor)

Šk. r. 2007/2008



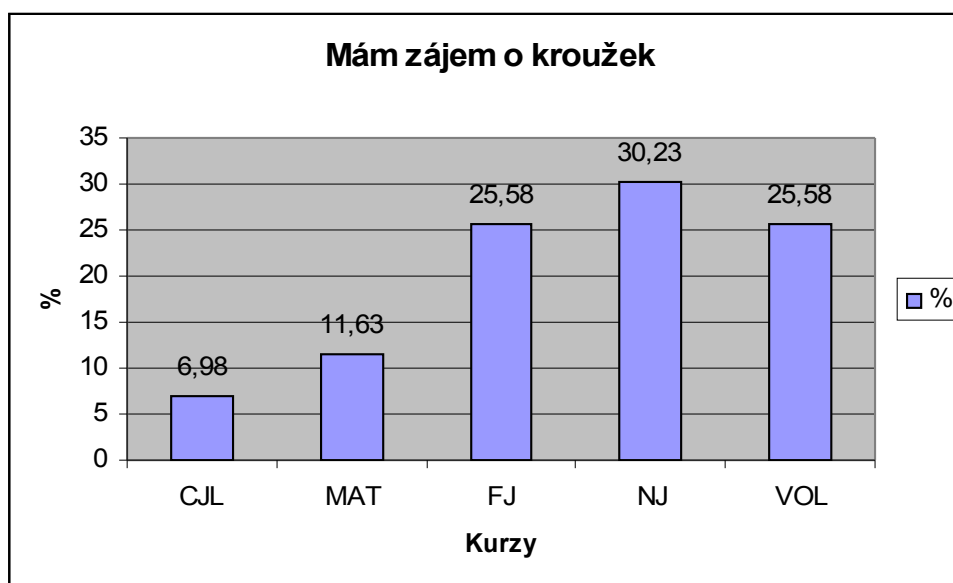
Největší procento odpovědí se objevuje u kategorie e) volejbal, dále se objevují velmi různorodé zájmy (f) - jezdectví, anglický jazyk, taneční kroužek, sportovní oddíl, aerobic, znaková řeč.

Šk. r. 2008/2009



Zájmy žáků jsou velmi různorodé, vyšší procento zájmu o český jazyk (a) a jazyky (c +d) zvláště u studijního oboru.

Šk. r. 2009/2010



Převažuje zájem o cizí jazyky a volejbal.

Zjištění / závěr:

Během sledovaného autoevaluačního období byly nabídnuty žákům vzdělávací kurzy(kroužky). Profesně motivační pohovor je podkladem pro zjištění zájmu žáků o jednotlivé vzdělávací kurzy. Při porovnání zájmu žáků o jednotlivé kroužky s počtem přihlášených (viz. příloha č. 34 Nabídka volitelných vzdělávacích kurzů) a s evidencí docházky je evidentní klesající tendence návštěvnosti jednotlivých vzdělávacích kurzů.

5.3.3 Realizace dalších vzdělávacích a mimovyučovacích aktivit

Ve sledovaném období byly zorganizovány různé odborné výstavy, exkurze, kurzy a soutěže. Jejich absolutní četnost je uvedena v následující tabulce č. 9 -11:

Tab. č. 9 Kurzy, odborné exkurze a výchovné akce ve školním roce 2007/2008

	Kadeřník	Kuchař -číšník	Sociální péče	Společné stravování
TV	9	8	19	4
OV	5	6	0	0
Celkem	14	14	19	4

Tab. č. 10 Kurzy, odborné exkurze a výchovné akce ve školním roce 2008/2009

	Kadeřník	Kuchař -číšník	Sociální péče	Společné stravování
TV	12	8	22	2
OV	6	9	0	0
Celkem	18	17	22	2

Tab. č. 11 Kurzy, odborné exkurze a výchovné akce ve školním roce 2009/2010

	Kadeřník	Kuchař -číšník	Sociální péče
TV	13	13	28
OV	9	12	0
Celkem	22	25	28

- kromě těchto skupinových akcí byly uspořádány i akce v rámci celé školy (např. sportovní den, přehlídka odborných dovedností žáků a studentů školy v Tišnově a v Lomnici, návštěvy kina a divadel se zaměřením na výuku českého jazyka a literatury)
- od 1. 9. 2007 funguje na naší škole TGP -Tým grantů a projektů (viz. příloha č. 28 TGP), který za uplynulé dva školní roky podal dva projekty v rámci GG OPVK EU „Zvýšení počítačové gramotnosti žáků a rozšíření inovativních forem výuky“ a „Implementace ICT do výuky“; tři projekty v rámci výzev JMK „Poznáním hrůz holocaustu k prevenci netolerance, xenofobie a rasismu“, „Prevence sociálně patologických jevů“, „Partnerství středních škol zemí EU“ a byl vytvořen jeden projekt v rámci Finanční spolupráce EHP/Norska
- během sledovaného období probíhají 3 celoškolské projekty - „Zdravý životní styl mládeže“, USO - Učíme se s odborníky (viz. příloha č. 29 USO) a „Adopce na dálku“
- jednotliví pedagogičtí pracovníci úspěšně podporovali a realizovali malé školní a výukové projekty – např. „Návrh účesu“, „Úvod do světa práce“, „Zámecká slavnost“ a další

- ze strany studujících i jejich pedagogů je sledován zájem o pokračování zařazování odborných akcí, které prohlubují znalosti a zvyšují motivaci žáků o studium
- ve sledovaném období měli studenti možnost zapojit se do projektů realizovaných v rámci:
 - výchovného poradenství:
- *Úvod do světa práce a možnosti dalšího vzdělávání žáků* - jeho cílem bylo zprostředkovat mladým lidem základní informace ze světa práce a vzdělávání a vést je k vytvoření dobrých předpokladů pro celoživotní uplatnitelnost na trhu práce (viz. příloha č. 14 Úvod do světa práce).
- minimálního preventivního programu (viz. příloha č. 7 Minimální preventivní program):
 - *Projekt Rodinný život* - průběžné seznamování s aktuálními rodinnými tématy a působení na formování prorodinných postojů.
 - *Projekt Adopce na dálku* - podpora vzájemné spolupráce studentů školy, podpora utváření postoje spoluzodpovědnosti, získání finančních prostředků na podporu adoptovaného chlapce.
 - *Prevence sociálně patologických jevů* – preventivní program pro žáky prvních ročníků realizovaný ve spolupráci se sociálními partnery projektu PČR a sociálním kurátorem města Tišnov (viz. příloha č. 27 Prevence sociálně patologických jevů).

Zjištění / závěr:

Ve sledovaném autoevaluačním období škola realizovala velké množství dalších vzdělávacích a mimovyučovacíh aktivit, které jsou doplněním a zpestřením výuky a přispívají k rozvoji osobnosti žáka.

5.3.4 Stravování

- stravování žáků a zaměstnanců školy zajišťuje v prostorách školy vlastní školní jídelna, která je současně pracovištěm odborného výcviku učebního oboru Kuchař – číšník. Z dotazníkového šetření vyplývá, že s prostředím pro stravování, finanční částkou za obědy, s výběrem menu ze dvou možností a se způsobem objednávání obědů je spokojena většina dotazovaných. Respondenti požadují zařadit do jídelníčku více ovoce a zeleniny, více ryb a výběr z více druhů nápojů (viz. příloha č. 31 Dotazník o stravování v naší školní jídelně)

Zjištění / závěr:

Zjištěné nedostatky z dotazníkového šetření týkající se stravování ve školní jídelně byly projednány s vedoucí školní jídelny a budou sloužit pro další sledované období jako podněty pro zvýšení kvality a zajištění spokojenosti strávnicků.

5.3.5 Přístup k informacím

- pro zlepšení přístupu k informacím a jejich přenosu mezi školou a zákonnými zástupci začala od roku 2007 plně fungovat elektronická žákovská knížka v programu Bakalář, kde je možné pod přístupovým heslem jednotlivých žáků údaje o průběžné klasifikaci v jednotlivých předmětech a o absenci

- každý studující má povinnost vést si studijní průkaz, který zaznamenává průběh celého jeho studia. Rodiče mají možnost do něj nahlížet a kontrolovat tak výsledky jejich prospěchu a chování.
- od školního roku 2007/2008 mohou rodiče individuálně sledovat výsledky vzdělávání a absenci svých dětí prostřednictvím elektronické žákovské knížky v programu BAKALÁŘ
- základní informace o škole a aktuálním dění jsou prezentovány na webových stránkách školy (www.zameklomnice.cz). 46 % rodičů používá k informovanosti školní stránky, ale výrazných 47 % je nepoužívá (viz. příloha č. 15 Dotazník rodiče)
- v 1. a 3. čtvrtletí jsou pravidelně pořádány třídní schůzky, o jejichž konání jsou všichni rodiče informováni písemnou i elektronickou cestou. Přesto je účast na třídních schůzkách velmi nízká – asi jedna třetina rodičů (viz. příloha č. 16 Statistika účasti na třídních schůzkách)
- na základě dotazníkové šetření bylo zjištěno, že 70% rodičů je přesvědčeno o tom, že s nimi škola dostatečně komunikuje.
- rodiče mají možnost spolupracovat se školou prostřednictvím školské rady, která na škole funguje od listopadu 2005. Zájem zákonných zástupců i zletilých žáků pracovat ve školské radě je téměř nulový (viz. příloha č.17 Volba kandidáta do školské rady).
- 63 % rodičů by školu doporučilo svým přátelům, pokud by hledali školu pro své dítě (viz. příloha č. 15 Dotazník rodiče).
- vedení pedagogické dokumentace se řídí školským zákonem
- od roku 2007 se vede pedagogická dokumentace také v elektronické podobě prostřednictvím systému Bakalář (kromě zápisů probíraného učiva ve třídních knihách – doposud nedovoluje technické vybavení učeben)
- od roku 2007 slouží podklady ze systému Bakalář o průběhu vzdělávání žáka pro vedení Matriky školy; podklady se odesílají dvakrát ročně na vzdělávací ústav UIV
- z protokolu ČŠI č. j. ČŠIB – 401/10 – B ze dne 18. 2. 2010 vyplývá, že škola nezajistila prokazatelnou informovanost rodičů a žáků

Zjištění / závěr:

I přes veškeré snahy školy co nejvíce usnadnit rodičům přístup k informacím prospěchu, docházce a chování žáků, a to zavedením elektronického informačního systému Bakalář, považovala ČŠI tuto skutečnost za nedostatečně prokazatelnou. Všechny zjištěné nedostatky zjištěné ČŠI dne 18. 2. 2010 byly k 1. 4. 2010 odstraněny a k 29. 6. 2010 byla ČŠI zaslána žádost o provedení následné kontroly.

5.3.6 Spolupráce s rodiči a se sociálními partnery

- za sledované období škola spolupracovala v rámci prevence sociálně patologických jevů se sociálními partnery policií ČR a sociálním kurátorem města Tišnov; pokračovala také vzájemná spolupráce s PPP a Úřadem práce Brno – venkov
- při zajišťování odborných akcí školy jsme ve sledovaném období spolupracovali s městysem Lomnic a městem Tišnov
- odborná praxe studentů oboru *sociální péče* se uskutečnila ve školním roce 2007/2008 na 56 smluvně sjednaných odborných pracovištích (domovy důchodců, ZPMV, dětské domovy, OSSZ.....), ve školním roce 2008/2009 na 43 smluvně

sjednaných pracovištích a ve školním roce 2009/2010 na 40 smluvních pracovištích (viz. příloha č.24 Adresy odborných pracovišť pro praxi SOŠ za školní roky 2007/2008, 2008/2009, 2009/2010). Většina studentů přistupuje k odborné praxi velmi zodpovědně, vyplývá to z jejich osobních hodnocení.

- *učební obor Kuchař – číšník* pro pohostinství je členem Asociace kuchařů ČR:
 - a) Odborný výcvik žáků byl zorganizován na odborném pracovišti školy – školní jídelna. Kladně lze hodnotit spolupráci s restaurací Expo a.s. BVV Brno a Hotel Kozák Brno, žáci mají možnost zúčastnit se odborných akcí, cafe-breaků, koktejlů a rautů. V rámci rozšiřování odborných dovedností absolvovali žáci ve sledovaném období barmanský a someliérský kurz, kurz dekorativní zeleniny a ovoce
 - b) ve sledovaném období se uskutečnila mezinárodní výměnná praxe v e Slovenském Pezinoku a v Itálii - Caorle; dle zájmu veřejnosti žáci tohoto učebního oboru zajišťovali různé gastronomické akce (svatby, oslavy narozeniny, rauty

- *učební obor Kadeřník* je členem Asociace kadeřníků a kosmetiček:
 - a) žáci se ve všech třech školních rocích zúčastnili odborných soutěží pořádaných touto organizací (Harmonie) a ve školním roce 2008/2009 se umístili ve stříbrném pásmu v pánské i dámské kategorii
 - b) ve školním roce 2008/2009 se žáci třetího ročníku zúčastnili soutěže Kalibr Cup pořádané pro žáky středních škol české republiky městem Lanškroun
 - c) ve školním roce 2009/2010 se dvě žákyně třetího ročníku zúčastnily soutěže Karolina Cup Jihlava
 - d) ve školním roce 2008/2009 a 2009/2010 absolvovali vybraní žáci výměnnou praxi ve slovenském Pezinoku v partnerské škole SOS Komenského a v rámci tohoto pobytu se zúčastnili mezinárodní kadeřnické soutěže „O cenu města Pezinoku“
 - e) odborným partnerem tohoto učebního oboru byl po celé sledované období dodavatel vlasové kosmetiky firma Procter & Gamberl – dceřiná společnost Londa a společnost Vitality's, které pořádaly v rámci partnerství pro naše žáky odborná školení a semináře, ze kterých získali certifikáty a osvědčení. Vzájemná spolupráce pokračuje i na firemních odborných akcích společnosti Londa, kde žáci mají možnost sledovat v praxi nejnovější trendy vlasové tvorby a být přímými aktéry – modely

- spolupráce s rodiči je realizována:
 - a) Školská rada - umožňuje rodičům podílet se na organizaci a řízení školy
 - b) pravidelné třídní schůzky (1 krát za pololetí šk. r.)
 - c) individuální pohovory a konzultace s třídními učiteli a výchovným poradcem
 - d) účast rodičů na odborných akcích školy (přehlídky odborných dovedností, dny otevřených dveří, postupové a závěrečné zkoušky ...)

Zjištění / závěr:

Základními sociálními partnery školy jsou rodiny žáků jako rozhodující sociální a kulturní prostředí, které je určující pro vzdělávací předpoklady žáků a volbu jejich vzdělávací cesty. Rodiče se aktivně účastní odborných akcí školy.

Sociální partneři školy jsou nápomocni v prohlubování odborných dovedností žáků. Pracovníci se zajímají o činnost v naší škole, jsou zváni na odborné akce pořádané školou, zvláště na praktickou část závěrečných zkoušek s ukázkami odborných dovedností žáků, kterou každým rokem naše škola pořádá pro veřejnost.

Za sledované období byli sociální partneři osloveni prostřednictvím dotazníkového šetření, přestože z výsledků vyplývá kladné hodnocení školy i našich absolventů, je vypovídací hodnota tohoto dotazníku nedostačující, protože měl nízkou návratnost (viz. příloha č. 30 Dotazník pro sociální partnery).

5.4 Výsledky vzdělávání žáků, uplatnitelnost absolventů na trhu práce

5.4.1 Prospěch, absence a chování žáků

- Školní řád vychází ze zákona č. 561/2004 Sb. Zákon o předškolním, základním, středním odborném a jiném vzdělávání (školský zákon); pro žáky i rodiče je přístupný v elektronické podobě na www stránkách školy (www.zameklomnice.cz) a umístěn na informační nástěnce školy
- výsledky vzdělávání žáků a studentů jsou sledovány a evidovány na pravidelných čtvrtletních pedagogických radách (viz. příloha č. 10 Výsledky hodnocení VV práce žáků za I. a II. pololetí šk. r. 2007/2008, 2008/2009, 2009/2010)
- výsledky hodnocení žáků jsou poskytovány průběžně v elektronické podobě prostřednictvím systému Bakalář, písemně formou zápisu do žákovských knížek a studijních průkazů,
- ústně na pravidelných harmonogramem stanovených rodičovských schůzkách a písemnou korespondencí s rodiči (pošta, e-mail)
- 30 % dotázaných žáků a studentů je přesvědčeno, že škola řeší kázeňské problémy správným způsobem . Tento údaj potvrzuje i souhlasný názor 44 % jejich rodičů (viz. příloha č. 5 a 15 Dotazník pro studenty a Dotazník pro rodiče).
- z vyhodnocených výsledků vyplývá, že žáci učebních a studijních oborů dosahují v ukončování jednotlivých pololetí celkově horších výsledků než za minulé sledované období. Tato skutečnost je zapříčiněna zejména nízkými vstupními znalostmi a také nízkou osobní motivací ke studiu, velkým zastoupením žáků s poruchami učení a vysokou absencí. (viz. příloha č. 11 Souhrnná klasifikace žáků ze ZŠ)
- součástí hodnocení žáků čtvrtého ročníku studijního oboru Sociální péče je i osvědčení o absolvování kurzu znakového jazyka
- součástí výsledků hodnocení ZZ a MZ je Europass, což je první evropský souborný doklad o vzdělání a pracovních zkušenostech. Europass zlepšuje transparentnost kvalifikací a mobilitu pracovníků na evropském pracovním trhu
- ve školním roce 2008/2009 byla zavedena jednorázová motivačně prospěchová odměna ve výši 500,- Kč pro žáky, kteří prospěli s vyznamenáním. Za I. pololetí ji získalo celkem 17 žáků z toho 6 z učebních oborů, za II. pololetí bylo odměněno celkem 16 žáků z toho 5 z učebních oborů (viz. příloha č. 12 Jednorázová motivační

odměna); vyplácení této finanční odměny bylo ve školním roce 2009/2010 pozastaveno

Zjištění / závěr:

Škola se řídí Školním řádem, který vychází ze zákona č. 561/2004 Sb. Zákon o předškolním, základním, středním odborném a jiném vzdělávání (školský zákon). Výsledky vzdělávání žáků a studentů jsou sledovány a evidovány na pravidelných čtvrtletních pedagogických radách. Proti minulému sledovanému autoevaluačnímu období dosáhli žáci horších studijních výsledků. Tato skutečnost je ovlivněna nízkými vstupními znalostmi, ale i nízkou osobní motivací ke studiu. Pro následující tříleté autoevaluační období je jedním z úkolů pro pedagogické pracovníky i vedení školy zvýšit osobní motivaci žáků.

5.4.2 Přijímací řízení a uplatnění absolventů

• **Přijímací řízení**

- přijímání ke vzdělání se řídí zákonem č. 561/2004 Sb. – § 59, 60, 84 (2), dále §63, 16, 20, 70. Předpokladem pro přijetí ke studiu je splnění povinné školní docházky. Uchazeči o studium musí také vyhovovat zdravotním požadavkům stanoveným pro tento obor vzdělávání nařízením vlády. Pro přijetí je dále nutné splnit kritéria přijímacího řízení stanovená ředitelkou školy pro daný školní rok, která stanovuje v souladu s § 60, odst. 4 Školského zákona (561/2004 Sb.) a vyhlášky 671/2004 Sb. v platném znění
- ke studiu mohou být přijati uchazeči s dobrým zdravotním stavem; k posouzení zdravotního stavu uchazeče je způsobilý příslušný praktický lékař

Tab. č. 12 Počet přijatých uchazečů

-	škol. Rok 2007/2008	škol. rok 2008/2009	škol. rok 2009/2010
Kadeřník	30	16	23
Kuchař - číšník	10	18	11
Sociální péče	25	28	18
Společné stravování	11	0	0

• **Uplatnění absolventů**

Tab. č. 13 Uplatnění absolventů

	Školní rok 2007/2008		Školní rok 2008/2009		Školní rok 2009/2010	
	Počet žáků	%	Počet žáků	%	Počet žáků	%
Studuje	26	32,91	27	38,57	29	40,8
Pracuje	40	50,63	24	34,28	14	19,7
Evidence na ÚP	7	8,86	10	14,29	19	26,8
Neznámo	4	5,06	2	2,86	5	7,1
Mateřská dovolená	0	0	1	1,43	0	0
Opakuje ročník	2	2,54	2	2,86	4	5,6
Ukončilo bez vzdělání	0	0	4	5,71	0	0
Celkem	79	100,0	70	100,0	71	100,0

Zjištění / závěr:

Z údajů o přijímacím řízení vyplývá nižší zájem o učební obory odrážející trend současné společnosti.

Uplatnění absolventů potvrzuje skutečnost, že naše učební a studijní obory připravují žáky pro praxi. Kvalitní odborná příprava ve škole vede k dobré uplatnitelnosti a konkurenceschopnosti na trhu práce, což potvrzují i sociální partneři (viz. příloha č. 30 Dotazník pro sociální partnery).

5.4.3 Testování žáků

Pro získání informací o vstupních vědomostech a studijních předpokladech žáků studijního oboru Sociální péče byly provedeny tyto testy:

- vstupní znalosti a dovednosti studentů prvních ročníků oboru Sociální péče (Sociálněsprávní činnost) byly prověřeny prostřednictvím projektu Vektor, který škola využila z nabídky organizace SCIO (Vektor – testuje studenty na začátku a na konci jejich studia, umožňuje tím stanovit přidanou hodnotu školy, obsah i forma testů jsou v souladu s připravovanou státní maturitou.) a vlastním testováním vstupních vědomostí
- testování znalostí žáků prvního ročníku studijního oboru Sociální péče bylo provedeno ve školním roce 2007/2008 v následujících oblastech pomocí vlastního testování „Testování vstupních vědomostí“: český jazyk, cizí jazyk, matematika, občanský základ, obecné studijní předpoklady. Nejlepších výsledků bylo dosaženo v obecných studijních předpokladech, v českém jazyce a v občanském základu. Nejhorší výsledky byly v předmětu matematika. (viz. příloha č. 8 Testování vstupních vědomostí)
- ve školním roce 2008/2009 proběhlo testování Vektor projekt střediska SCIO, kterého se zúčastnili opět žáci prvního ročníku studijního oboru Sociální péče (21 žáků z celkového počtu 28). Nejlepších výsledků bylo dosaženo v předmětu český jazyk a obecné studijní předpoklady a nejhorších výsledků v předmětu jazyk anglický a matematika (viz. příloha č. 9 Testování Vektor 2008/2009)
- ve školním roce 2009/2010 proběhlo testování Vektor projekt střediska SCIO, kterého se zúčastnili opět žáci prvního ročníku studijního oboru Sociální péče (všech 18 žáků). Testování proběhlo v předmětech CJL, JA, MAT, zákl. spol. věd., DEJ, ZEM. Nejlepších výsledků bylo dosaženo v předmětu CJL, JA, DEJ a nejhorších v základech společenských věd (viz. příloha č. 9 Testování Vektor 2009/2010)

Získané vědomosti za studium tzv. *přidaná hodnota* byla zjišťována:

- Vektor modul 3 – 29. 5. 2008 se uskutečnilo testování žáků 3. SOŠ, a to v následujících oblastech – CJ, AJ, NJ, MAT a obecné studijní předpoklady. Nejlepších výsledků dosáhli žáci v matematice, kde byla zjištěna i nejvyšší přidaná hodnota. Nejhůře dopadlo testování v cizích jazycích, kde nebyla zjištěna žádná přidaná hodnota (viz. příloha č. 26).
- Připravenost žáků ke státní maturitě byla prověřena ve školním roce 2008/2009 testováním Trenér. Zúčastnilo se ho 23 žáků třetího ročníku studijního oboru Sociální péče. Testování proběhlo z předmětu ČJ, MAT, AJ a NJ. Výsledky

testování jsou velmi orientační, protože v době testování nestanovilo MŠMT hranici úspěšnosti. (viz. příloha č. 26 Testování Trenér 2008/209)

Zjištění / závěr:

Škola investuje nemalé finanční prostředky na zakoupení testovacích produktů společnosti SCIO s cílem zjistit vstupní a výstupní znalosti žáků studijního oboru Sociální péče a současně je motivovat k lepším studijním výsledkům.

Z testování vyplývá, že vstupní znalosti žáků jsou stále na nižší úrovni, což se odráží v jejich prospěchu a případných studijních neúspěších.

Zjištěná nulová přidaná hodnota cizích jazyků vyplývající z Vektoru modulu 3 odráží nízkou jazykovou vybavenost žáků, což je z pohledu vlastního hodnocení považováno za slabou stránku školy.

5.5 Řízení školy, kvalita personální práce, kvalita dalšího vzdělávání pedagogických pracovníků

5.5.1 Management

- ***Efektivita organizace školy***

- organizace školy vychází z externích závazných dokumentů (v platném znění):
 ČSN EN ISO 9001:2001 Systémy managementu jakosti – požadavky
 Zákon č. 561/2004 Sb. Zákon o předškolním, základním, středním odborném a jiném vzdělávání (školský zákon) a dokumentů QMS (přístupné na Intranetu školy):
 QS 55-01 Organizační řád
 QI 54-01-01 až 5 Cíle kvality úseku
- škola je držitelem Certifikátu kvality Sdružení soukromých škol Čech, Moravy a Slezska (viz. příloha č. 22) a Certifikátu ISO 9001 (viz. příloha 25)
- v rámci programu Politika kvality QS 53-01, s cílem modernizace vzdělávání a zvyšování úrovně výchovně vzdělávacího procesu, je škola zapojena do systému managementu jakosti podle mezinárodních standardů obsažených v normách ISO řady 9000.

- ***Výroční zpráva***

- výroční zprávy ve sledovaných školních rocích 2006/07, 2007/08 a 2009/2010 v souladu s ustanovením školského zákona a prováděcích vyhlášek jsou zpracovány s cílem poskytnout informaci o dosažených výchovně vzdělávacích cílech, organizačním, personálním a materiálním zajištění výchovně vzdělávacího procesu. Výchozí bodem výročních zpráv je plán výchovně vzdělávací činnosti a i stanovené cíle vlastního hodnocení školy

Zjištění / závěr:

Z dotazníkového šetření učitelů, rodičů a žáků vyplývá, že více než polovina dotázaných se domnívá, že vedení organizuje velmi dobře chod školy (viz. příloha č. 4, 5 a 15 Dotazník pro učitele, Dotazník pro studenty a Dotazník pro rodiče).

5.5.2 Struktura řízení

Společnost se nečlení na další samostatné organizační jednotky a má tyto vnitřní úseky činností (viz. QS 55-01 Organizační řád):

- teoretického vyučování
- praktického vyučování
- výchovy mimo vyučování
- hospodářský a správní

Ve společnosti se uplatňuje:

- zásada přímé nadřízenosti a podřízenosti
- zásada spolupráce a koordinace činností mezi jednotlivými úseky společnosti

Společnost provádí svou činnost na základě principu:

- dosažení minimálně vyrovnaného hospodaření
- přizpůsobování činnosti společnosti měnícím se vnějším a vnitřním podmínkám
- maximálního využívání kapacit společnosti

Jednotlivé úseky ve své působnosti:

- uplatňují organizační normy a řídicí akty ředitele školy, podílí se na jejich zpracování
- zabezpečují plánování, realizaci, evidenci a kontrolu plnění jednotlivých úkolů
- odpovídají za věcnou správnost všech podkladů a dokumentů jež zpracovávají
- zabezpečují řádné hospodaření s finančními prostředky, materiálem a energiemi
- zabezpečují BOZP, požární ochranu a ochranu svěřeného majetku
- vedou, archivují a zajišťují prostřednictvím sekretariátu skartaci dokladů a písemností v souladu se spisovým a skartačním řádem
- na základě průběžných poznatků, výsledků kontrol a inspekcí navrhuji řediteli a následně potom zabezpečují odstranění zjištěných nedostatků

Vedoucí zaměstnanci jednotlivých úseků

- v plné míře odpovídají za úroveň, organizaci, materiální a personální zajištění, koncepčnost a hospodaření svěřeného úseku
- předkládají řediteli návrhy, doporučení a poznatky směřující k systémové a koncepční činnosti v oblasti výchovně vzdělávacích a podnikatelských aktivit společnosti
- odstraňují neprodleně nedostatky zjištěné kontrolní a hospitační činností

Zjištění/ Závěr:

Kvalita struktury řízení je zajištěna systémem ISO (společnost získala certifikát ISO 9001 v roce 2008), což je mezinárodní norma s cílem zvýšit spokojenost zákazníka plněním jeho požadavků; podporuje přijímání procesního přístupu při vývoji, uplatňování a zlepšování efektivnosti systému managementu kvality. Od roku 2009 jsou prováděny Interní audity vyškolenými pracovníky školy, dle Programu interních auditů. Případné neshody, či doporučení jsou odstraňovány bezprostředně po obdržení Zprávy z interního auditu, čímž je zajištěna kvalita řízení společnosti.

5.5.3 Personální práce a DVPP

Personální práce a DVPP jsou popsány v kapitolách 5.1.3 Personální podmínky (str. 14) a 5.2.4 DVPP (str. 21).

5.6 Úroveň výsledků práce školy, zejména vzhledem k podmínkám vzdělávání a ekonomickým zdrojům

5.6.1 Kontrolní systém

- **Vnitřní kontrolní systém**

- cílem kontrolní činnosti ředitelky školy bylo zajištění řádného hospodaření a využívání majetku zřizovatele v souladu s Podnikatelským záměrem školy
- kontrolní činnost zástupkyně pro TV sledovala příchody vyučujících do výuky, vedení pedagogické dokumentace, plnění pedagogických dozorů, výuku v suplovaných hodinách, dodržování školního řádu
- kontrolní činnost zástupkyně pro OV byla zaměřena na docházku žáků na pracoviště OV, evidence spotřeby materiálu, měsíční vyúčtování pokladny
- kontrolní činnost vedoucí Domova mládeže se zaměřovala zejména na technické zázemí chodu Domova mládeže a průběžnou kontrolu pedagogické dokumentace

- **SČMSD**

- naše škola obdržela dne 25. května 2009 od Sdružení soukromých škol Čech, Moravy a Slezska ZLATÝ CERTIFIKÁT KVALITY (viz. příloha č.22 Zlatý certifikát kvality).
- od 1. 2. 2007 se v rámci modernizace družstevního vzdělávání a zvyšování kvality výchovně vzdělávacího procesu se vedení Svazu českých a moravských spotřebních družstev se sídlem U Rajske zahrady 3, Praha 3, rozhodlo zavést systém managementu jakosti podle mezinárodních standardů obsažených v normách ISO řady 9000 ve všech svých jedenácti školních zařízeních „Politika kvality QS 53-01 součástí vnitřního kontrolního systému je i systém hospitací a kontrol (viz. 5.2.1 Realizace učebních osnov a ŠVP), podrobněji Tab. č. 14:

Tab. č. 14 Kontrolní činnost

-	ředitelka školy		zástupkyně pro TV		zástupkyně pro OV		vedoucí DM	
	počet kontrol	počet opatření	počet kontrol	počet opatření	počet kontrol	počet opatření	počet kontrol	počet opatření
2007/2008	7	1	27	8	9	3	5	1
2008/2009	3	0	27	7	11	4	4	1
2009/2010	7	4	42	23	0	0	0	0

- **ČŠI**

- v předešlém autoevaluačním období proběhla kontrola ČŠI jejíž cílem bylo:
 - zjištění a zhodnocení formálních podmínek vzdělávání
 - zjištění a zhodnocení inovací vzdělávacích programů a úrovně řízení školy v oblasti personálních podmínek a dalšího vzdělávání pedagogických pracovníků, základ zjištění v oblasti podpory rozvoje osobnosti žáka a rovných příležitostí ke vzdělávání a sledování rozvoje vlastního hodnocení školy

- zjištění a zhodnocení podmínek, průběhu a výsledků vzdělávání v oblasti rozvoje čtenářské gramotnosti podle realizovaného vzdělávacího programu ve třídách 2. ročníku SŠ

Z inspekční zprávy ze dne 27. 4. 2007, č.j. ČŠI – 1286/07-12 vyplývá, že organizace chodu školy a velmi dobře nastavený kontrolní systém jsou funkční a umožňují bezproblémovou realizaci všech oblastí činnosti školy. Další vzdělávání pedagogických pracovníků je vedením školy podporováno, malá pozornost je věnována vzdělávání vyučujících v oblasti čtenářské gramotnosti (viz příloha č. 21 Inspekční zpráva). Tento nedostatek byl ve sledovaném autoevaluačním období odstraněn dovybavením školní knihovny a pravidelnou půjčovní dobou pro žáky.

- ve sledovaném autoevaluačním období proběhla mimořádná kontrola ČŠI zaměřená na informovanost rodičů a žáků. Z protokolu ČŠI č. j. ČŠIB – 401/10 – B ze dne 18. 2. 2010 vyplývá, že škola nezajistila prokazatelnou informovanost rodičů a žáků. Všechny zjištěné nedostatky zjištěné ČŠI dne 18. 2. 2010 byly k 1. 4. 2010 odstraněny a k 29. 6. 2010 byla ČŠI zaslána žádost o provedení následné kontroly.

Zjištění/ Závěr:

Z inspekční zprávy ČŠI z minulého autoevaluačního období vyplývá, že organizace chodu školy a velmi dobře nastavený kontrolní systém jsou funkční a umožňují bezproblémovou realizaci všech oblastí činnosti školy. Tato skutečnost přetrvává i ve sledovaném období a mohla být využita k získání podkladů pro vypracování vlastního hodnocení školy.

Ve sledovaném období škola odstranila nedostatky týkající se čtenářské gramotnosti žáků a nedostatky v prokazatelné informovanosti rodičů a žáků.

5.6.2 SWOT analýza

SWOT analýza, která byla vypracovaná na základě zvolených nástrojů autoevaluace (viz. kap. 3) a současně byla doplněna zkušenostmi pedagogů; je v shrnutí v následující **tabulce č. 15** :

Tab. č. 15 SWOT analýza

Silné stránky (Strengths)	Slabé stránky (Weaknesses)
<ul style="list-style-type: none"> • koncepce školy • tradice • historická budova školy • materiální zabezpečení • poskytování ubytování žákům – DOMOV MLÁDEŽE • školní jídelna v budově školy • řízení školy • kvalifikovanost a aprobovanost pedagogického sboru • organizace chodu školy a dobře nastavený kontrolní systém 	<ul style="list-style-type: none"> • omezené prostorové podmínky školy (chybějící tělocvična) • školné • problematické přijímací řízení • chování některých žáků ve školní budově • vstupní znalosti a dovednosti žáků • nízká jazyková úroveň žáků • kázeň žáků při hodinách • nízký zájem žáků o Vzdělávací kurzy • spolupráce s rodiči (malá účast rodičů na třídních schůzkách, nezájem o studijní výsledky jejich dětí, ...)

<ul style="list-style-type: none"> • příznivé klima mezi žáky a pedagogickými pracovníky • klima tříd • spolupráce žáků s učiteli • zajišťování odborných praxí u všech typů studia • spokojenost rodičů s kvalitou vyučování, s hodnocením a klasifikací žáků, s poznatky • odborné akce a projekty školy • spolupráce se sociálními partnery • propagace školy • hospodaření školy • uplatnění absolventů • zařazení ŠVP do výuky učebních oborů od 1. 9. 2010 • elektronické vedení pedagogické dokumentace • mezipředmětové vztahy • mimovyučovací aktivity a další vzdělávání žáků 	<ul style="list-style-type: none"> • vysoké procento klasifikačních a komisionálních zkoušek • prokazatelná informovanost rodičů a žáků
---	---

Příležitosti (Opportunities)	Hrozby – nebezpečí (Threats)
<ul style="list-style-type: none"> • odborný výcvik (poskytování odborných služeb veřejnosti) • školní jídelna • účast žáků na odborných, sportovních a vědomostních soutěžích • prezentace školy na veřejnosti (dny otevřených dveří, přehlídka odborných dovedností Lomnice) • propagace školy • spokojenost rodičů s tím, že jejich dítě navštěvuje tuto školu • dopracování ŠVP učebních oborů dle sdělení ČŠI • spolupráce s rodiči, žáky a sociálními partnery • čtenářská gramotnost, portfolio školní 	<ul style="list-style-type: none"> • školské reformy • demografický vývoj • nedostatek finančních prostředků • ekonomická náročnost provozu školy • chování některých žáků mimo školu • konkurenční školy

knihovny	
<ul style="list-style-type: none">• projekt „Implementace ICT do výuky“• image školy• DVPP	

6 CÍLE AUTOEVALUACE PRO NÁSLEDUJÍCÍ OBDOBÍ

Struktura vlastního hodnocení školy pro školní roky 2010/2011, 2011/2012 a 2012/2013:

- a) cíle, které si škola stanovila v koncepční záměru rozvoje školy a školním vzdělávacím programem
- b) způsob jakým škola cíle naplní
- c) oblasti ve kterých škola dosahuje dobrých výsledků a oblasti, ve kterých je třeba úroveň vzdělávání zlepšit
- d) účinnost opatření obsažených v předchozím vlastním hodnocení

Plán – harmonogram vlastního hodnocení školy vychází z dokumentu „Koncepce rozvoje školy“ a „Vlastního hodnocení školy“ za předcházející hodnocené období a struktury vlastního hodnocení na hodnocené období

Struktura vlastního hodnocení školy

1. Podmínky ke vzdělávání
 - **demografické (motivace žáků, postoje žáků ke škole)**
 - **personální**
 - **bezpečnostní a hygienické**
 - **ekonomické**
 - **materiální**
2. Obsah a průběh vzdělávání
 - **školní vzdělávací program**
 - **plánování výuky**
 - **podpůrné výukové materiály**
 - **realizace výuky (interakce učitele a žáků, strategie učení cizímu jazyku, rozvoj kompetencí k učení)**
 - **mimovýukové aktivity**
3. Podpora školy žákům, spolupráce s rodiči, vliv vzájemných vztahů školy, žáků, rodičů a dalších osob na vzdělávání
 - **klima školy**
 - **systém podpory žákům**
 - **zohlednění individuálních potřeb žákům**
 - **spolupráce s rodiči**
 - **spolupráce s odbornými institucemi a zřizovatelem**
4. Výsledky vzdělávání žáků
 - **hodnocení výuky**
 - **klíčové kompetence**
 - **znalosti dovednosti**
 - **postoje žáků ke škole**

- **motivace žáků**
 - **úspěšnost absolventů**
5. Vedení školy, kvalita personální práce, kvalita dalšího vzdělávání pedagogických pracovníků
- **strategické řízení**
 - **organizační řízení školy**
 - **pedagogické řízení školy**
 - **profesionalita a rozvoj lidských zdrojů**
 - **partnerství školy a externí vztahy**
6. Úroveň výsledků práce školy, zejména vzhledem k podmínkách vzdělávání a ekonomickým zdrojům
- **SWOT analýza**

Plán – harmonogram

Oblast autoevaluace	Podoblast	Forma realizace – nástroje-výstup	Období realizace
Podmínky ke vzdělávání	<i>Demografické</i>	Dotazník pro žáky Dotazník pro učitele Dotazník pro třídu	Podzim
	<i>Personální podmínky</i>	Kvalifikovanost pedagog. pracovníků QS 62-02 Zajišťování kvalifikace zaměstnanců	- 1x za školní rok - 1x za školní rok
	<i>Bezpečnost a hygiena</i>	Dotazník pro učitele Dotazník pro žáky	- 1x za školní rok - 1x za školní rok
	<i>Ekonomické podmínky</i>	Podnikatelský záměr školy	- 1x za školní rok
	<i>Materiální podmínky</i>	Dotazník pro učitele Dotazník pro žáky	- 1x za školní rok - 1x za školní rok
Průběh vzdělávání	<i>ŠVP</i>	Hospitační záznam Autoevaluační dotazník pro inovaci a vyhodnocení ŠVP Sdělení ČŠI	- dle plánu hospitací - 1 x za pololetí - průběžně
	<i>Plánování výuky</i>	QI 54-01-01,02 Cíle kvality na školní rok QI 75-01-03 Plán výchovně vzdělávací činnosti na školní rok Zápisy z mezipředmětových komisí jazykové, Kadeřník a Kuchař – čišník Plán hospitací a kontrol	- 1 x za školní rok - dle Plánu VVČ - dle plánu - dle plánu
	<i>Podpůrné výukové</i>	Dotazník pro učitele (využití	1 x za školní rok

	<i>materiály</i>	podpůrných materiálů ve výuce- vlastní, cizí)	
	<i>Realizace výuky</i>	Dotazník interakce učitele a žáků zjišťuje charakteristiky vzdělávacího a výchovného působení učitelů na žáky Hospitační záznam zaměřený na výuku podporující rozvoj kompetence k učení je zaměřen na zhodnocování jedné z nejdůležitějších funkcí výuky – podporu žáků v jejich dovednosti učit se, aby se žáci chtěli a uměli učit Dotazník zaměřený na strategii učení cizímu jazyku zjišťuje, jaké postupy žáci volí a uplatňují při učení se cizímu jazyku.	1 x za školní rok - průběžně - průběžně
	<i>Mimovýukové aktivity</i>	Dotazník pro rodiče Dotazník pro sociální partnery	- průběžně
Podpora školy žákům a studentům, spolupráce s rodiči, vliv vzájemných vztahů školy, žáků, rodičů a dalších osob na vzdělávání	<i>Klima školy</i>	Dotazník Klima učitelského sboru Dotazník pro žáky Dotazník pro rodiče Dotazník pro management a správní pracovníky školy Klima třídy	- 1x za školní rok - 1x za školní rok - 1x za školní rok - 1x za školní rok - 1x za školní rok
	<i>Systém podpory žákům</i>	Profesně motivační pohovor Nabídka vzdělávacích kurzů	- 1x za školní rok - 1x za školní rok
	<i>Zohlednění individuálních potřeb žáků</i>	Záznam z činnosti výchovného poradce a metodika prevence	- průběžně
	<i>Spolupráce s rodiči</i>	Ankety pro rodiče	průběžně
	<i>Spolupráce s odbornými institucemi a zřizovatelem</i>	Hodnocení projektu USO Zpráva o činnosti TGP Zpráva o přezkoumání QMS vedením škol	- 1 x ročně - 1 x ročně - 1 x ročně
	Výsledky vzdělávání žáků a studentů	<i>Hodnocení výuky</i>	QS 75-01 Školní řád Výsledky hodnocení VVP Dotazník interakce učitele a žáků Zápisy z pedagogických rad
	<i>Klíčové kompetence</i>	Dotazník pro MK	- 1 x ročně
	<i>Znalosti a dovednosti</i>	Testování vstupních vědomostí Testování	- 1 x za školní rok
	<i>Postoje</i>	Dotazník postoje žáků ke škole	- 1 x za školní rok

	<i>Motivace žáků</i>	Dotazník školní výkonové motivace žáků	- 1 x za školní rok
	<i>Úspěšnost absolventů</i>	Záznam o uplatnění absolventů	- 1 x za školní rok
Řízení školy, kvalita personální práce, kvalita dalšího vzdělávání PP	<i>Strategické řízení</i>	Koncepce rozvoje školy QS 53-01 Politika kvality QI 54-01,02 Cíle kvality úseku na školní rok Dotazník pro učitele Dotazník pro management a správní pracovníky školy	- dlouhodobě - dlouhodobě - 1 x za školní rok - 1 x za školní rok 1 x za školní rok
	<i>Organizační řízení školy</i>	QS 55-01 Organizační řád Dokumentace QMS	- dlouhodobě - dlouhodobě
	<i>Pedagogické řízení školy</i>	QS 75-02 Výchovně vzdělávací proces	- 1 x za školní rok
	<i>Profesionalita a rozvoj lidských zdrojů</i>	Záznamy z vyhodnocení činností úseků Plán DVPP	- dlouhodobě - 1 x za školní rok
	<i>Partnerství školy a externí vztahy</i>	Zpráva o hodnocení projektu – partnerství škol Dotazník pro zaměstnance společnosti Dotazník pro sociální partnery	- 1 x za školní rok - 1 x za školní rok - 1 x za školní rok
Úroveň výsledků práce školy, zejména vzhledem k podmínkám vzdělávání a ekonomickým zdrojům	<i>Kontrolní systém</i>	Zprávy ČŠI Kontroly ZŘ a ŘŠ Zprávy z ostatních kontrol: - Krajská hygienická stanice JMK - Roční prověrka BOZP - Plán revizí a kontrol - Audit hospodaření společnosti - QS 82-02 Interní audity - QS 83-01 Kontinuální zlepšování	- dle kontrol ČŠI - průběžně - dle provedených kontrol
	<i>SWOT analýza</i>	Analýza autoevaluace školy	- jedenkrát za sledované období
	<i>Kvantitativní analýza</i>	Ankety pro rodiče	- 1 x za školní rok

V Lomnici dne: 23. 8. 2010

Zpráva projednána na pedagogické radě dne: 31. 8. 2010

Zpráva projednána Školskou radou dne: 27. 8. 2010

Podpis ředitelky školy:

7 PŘÍLOHY

Příloha	Název přílohy	Počet stran
Příloha č. 1	Kontroly a hospitace	2
Příloha č. 2	Profesně motivační pohovor	13
Příloha č. 3	Dotazník DM	10
Příloha č. 4	Dotazník pro učitele	15
Příloha č. 5	Dotazník pro studenty	33
Příloha č. 6	Plán výchovného poradenství	18
Příloha č. 7	Minimální preventivní program	24
Příloha č. 8	Testování vstupních vědomostí 2007/2008	4
Příloha č. 9	Testování Vektor 2008/2009, Vektor 2009/2010	16
Příloha č. 10	Výsledky VV práce žáků za šk. roky 2007/2008, 2008/2009	48
Příloha č. 11	Souhrnná klasifikace žáků ze ZŠ	15
Příloha č. 12	Jednorázová motivační odměna	3
Příloha č. 13	Poruchy učení	4
Příloha č. 14	Úvod do světa práce	5
Příloha č. 15	Dotazník pro rodiče	29
Příloha č. 16	Statistika účasti na třídních schůzkách	4
Příloha č. 17	Volba kandidáta do školské rady	2
Příloha č. 18	Dotazník pro management a správní pracovníky školy	5
Příloha č. 19	Klima tříd	5
Příloha č. 20	Tvorba ŠVP	5
Příloha č. 21	Inspekční zpráva ČŠI	15
Příloha č. 22	Zlatý certifikát kvality	2
Příloha č. 23	Podnikatelský záměr	2
Příloha č. 24	Adresy odborných pracovišť pro praxi SOS	11
Příloha č. 25	Certifikát ISO 9001	2
Příloha č. 26	Trenér 2008/2009, Vektor modul 3	18
Příloha č. 27	Prevence sociálně patologických jevů	7
Příloha č. 28	TGP	6
Příloha č. 29	USO	9
Příloha č. 30	Dotazník pro sociální partnery	5
Příloha č. 31	Dotazník o stravování v naší školní jídelně	12
Příloha č. 32	Adaptační pobyt	5
Příloha č. 33	Sdělení ČŠI	5
Příloha č. 34	Nabídka volitelných vzdělávacích kurzů	3
Celkem listů		362

